

CONCURSO DE BOLSAS

Alunos que ingressarão no 8ºE.F.

Data: 01 de outubro de 2022.

PORTUGUÊS

Leia a tirinha abaixo para responder às questões 1, 2 e 3:



1. Considere as seguintes afirmações sobre a tirinha:
- A personagem Anésia se ofendeu com o vocativo utilizado pelo assaltante para se dirigir a ela.
 - A amiga de Anésia considerou positiva a sua reação ao assalto.
 - O assaltante não possuía instrumentos para agredir Anésia fisicamente.
- É correto o que se afirma:
- em I e II.
 - em II e III.
 - em I e III.
 - apenas em I.
 - apenas em II.

2. Nas orações “Passa a bolsa, velha!” e “Reagi ao insulto!”, o sujeito é do tipo:
- simples
 - composto
 - oculto (desinencial)
 - indeterminado
 - inexistente

3. A tirinha apresenta verbos transitivos. Os objetos “a bolsa”, “ao assalto” e “ao insulto” são, respectivamente
- direto, direto e indireto.
 - direto, indireto e indireto.
 - direto, indireto e direto.
 - indireto, direto e direto
 - indireto, indireto e direto.

Leia o texto abaixo para responder às questões 4, 5, 6 e 7:

Esse texto é uma crônica de Moacyr Scliar.

A noite em que os hotéis estavam cheios

O casal chegou à cidade tarde da noite. Estavam cansados da viagem; ela, grávida, não se sentia bem. Foram procurar um lugar onde passar a noite. Hotel, hospedaria, qualquer coisa serviria, desde que não fosse muito caro.

Não seria fácil, como eles logo descobriram. No primeiro hotel o gerente, homem de maus modos, foi logo dizendo que não havia lugar. No segundo hotel, o encarregado da portaria olhou com desconfiança o casal e resolveu pedir documentos. O homem disse que não tinha, na pressa da viagem esquecera os documentos.

— E como pretende o senhor conseguir um lugar num hotel, se não tem documentos? — disse o encarregado.
— Eu nem sei se o senhor vai pagar a conta ou não!

O viajante não disse nada. Tomou a esposa pelo braço e seguiu adiante. No terceiro hotel também disseram não haver vaga. No quarto — que era mais uma modesta hospedaria — também desconfiado do casal, o dono disse que o estabelecimento estava lotado. Contudo, para não ficar mal, resolveu dar uma desculpa:

— O senhor vê, se o governo nos desse incentivos, como dão para os grandes hotéis, eu já teria feito uma reforma aqui. Poderia até receber delegações estrangeiras. Mas até hoje não consegui nada. Se eu conhecesse alguém influente... O senhor não conhece ninguém nas altas esferas?

O viajante hesitou, depois disse que sim, que talvez conhecesse alguém nas altas esferas.

— Pois então — disse o dono da hospedaria — fale para esse seu conhecido da minha hospedaria. Assim, da próxima vez que o senhor vier, talvez já possa lhe dar um quarto de primeira classe, com banho e tudo.

O viajante agradeceu, lamentando apenas que seu problema fosse mais urgente: precisava de um quarto para aquela noite. Foi adiante.

No hotel seguinte, quase tiveram êxito. O gerente estava esperando um casal de conhecidos artistas que viajavam disfarçados. Quando os viajantes apareceram, pensou que fossem os hóspedes que aguardava e disse que sim, que o quarto já estava pronto. Ainda fez um elogio.

— O disfarce está muito bom.

- Que disfarce? Perguntou o viajante.

- Essas roupas velhas que vocês estão usando, disse o gerente.

- Isso não é disfarce, disse o homem, são as roupas que nós temos.

O gerente aí percebeu o engano:

— Sinto muito — desculpou-se. — Eu pensei que tinha um quarto vago, mas parece que já foi ocupado.

O casal foi adiante. No hotel seguinte, também não havia vaga, e o gerente era metido a engraçado. Ali perto havia uma manjedoura, disse, por que não se hospedavam lá? Não seria muito confortável, mas em compensação não pagariam diária. Para surpresa dele, o viajante achou a ideia boa, e até agradeceu. Saíram. Não demorou muito, apareceram os três Reis Magos, perguntando por um casal de forasteiros. E foi aí que o gerente começou a achar que talvez tivesse perdido os hóspedes mais importantes já chegados a Belém de Nazaré.

4. Considere a seguinte oração do texto: “No segundo hotel, o encarregado da portaria olhou com desconfiança o casal”. Nesse período, temos adjuntos adverbiais de:

- a) lugar e tempo
- b) lugar e instrumento
- c) lugar e modo
- d) intensidade e finalidade
- e) intensidade e modo

5. Considere as seguintes orações: “O casal chegou à cidade tarde da noite. Estavam cansados da viagem.” Nas duas orações, temos, respectivamente, predicado:

- a) verbal e nominal
- b) verbal e verbo-nominal
- c) nominal e verbal
- d) nominal e verbo-nominal
- e) verbo-nominal e verbal

6. Na crônica, os gerentes e os funcionários dos hotéis não hospedam o homem e a mulher, pois

- a) não possuem mais espaço para hospedá-los.
- b) têm receio de que a qualidade de seus estabelecimentos seja inferior à que o casal merece.
- c) têm receio de que seus hotéis não tenham o que uma gestante precisa no momento do parto.

d) não compreendem o que o casal quer.

e) julgam o casal por sua aparência e suas condições financeiras.

7. No quinto hotel, as roupas humildes dos viajantes fazem com que o gerente pense que eles são um casal de artistas famosos que viajava disfarçado. Qual ditado popular melhor se relaciona a esse momento da narrativa?

- a) “Água mole em pedra dura tanto bate até que fura.”
- b) “Não se pode dar pérolas aos porcos.”
- c) “As aparências enganam.”
- d) “A mentira tem pernas curtas.”
- e) “Quem com ferro fere, com ferro será ferido.”

Leia o texto para responder às questões 8, 9 e 10:

Romanos usavam redes sociais há dois mil anos, diz livro

Ao tuitar ou comentar embaixo do *post* de um de seus vários amigos no *Instagram*, você provavelmente se sente privilegiado por viver em um tempo na história em que é possível alcançar de forma imediata uma vasta rede de contatos por meio de um simples clique no botão “enviar”. Você talvez também reflita sobre como as gerações passadas puderam viver sem mídias sociais, desprovidas da capacidade de verem e serem vistas, de receber, gerar e interagir com uma imensa carga de informações. Mas o que você talvez não saiba é que os seres humanos usam ferramentas de interação social há mais de dois mil anos. É o que afirma Tom Standage, autor do livro *Escrevendo no mural — mídias sociais, os primeiros 2 mil anos*.

Segundo Standage, o filósofo e político romano Marco Túlio Cícero teria sido, junto com outros membros da elite romana, precursor do uso de redes sociais. O autor relata como Cícero usava um escravo, que posteriormente tornou-se seu escriba, para redigir mensagens em rolos de papiro que eram enviados a uma espécie de rede de contatos. Estas pessoas, por sua vez, copiavam seu texto, acrescentavam seus próprios comentários e repassavam adiante. “Hoje temos celulares e *internet*, mas os romanos tinham escravos e escribas que transmitiam suas mensagens através do papiro”, disse Standage à BBC Brasil. “Membros da elite romana escreviam entre si constantemente, comentando sobre as últimas movimentações políticas e expressando opiniões.”

Além do papiro, outra plataforma comumente utilizada pelos romanos era uma tábua de cera do tamanho e da forma de um *tablet* moderno, em que escreviam recados, perguntas ou transmitiam os principais pontos da *acta diurna*, um “jornal” exposto diariamente no

Fórum de Roma. Essa tábua, o “*tablet* da Roma Antiga”, era levada por um mensageiro até o destinatário, que respondia embaixo da mensagem.

NIDECKER, F. Disponível em: www.bbc.co.uk. Acesso em: 7 nov. 2013 (adaptado).

8. No texto, faz-se uma comparação entre formas de comunicação antigas e atuais, sendo que elas têm, como característica *comum*,

- a) o envio e recebimento instantâneos de mensagens.
- b) o compartilhamento de informações.
- c) a utilização exclusiva por pessoas muito ricas.
- d) a maior difusão entre os mais jovens.
- e) o uso do papel.

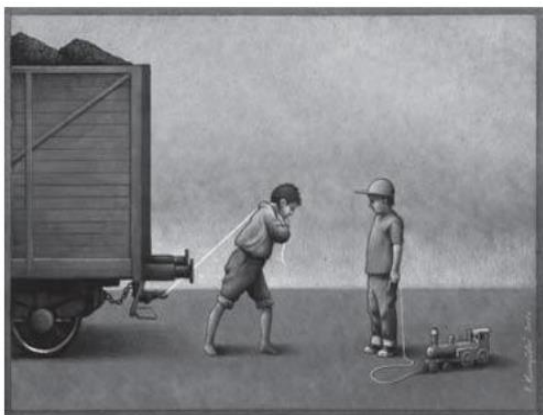
9. Podemos afirmar que o texto tem como objetivo principal:

- a) mostrar detalhadamente os benefícios das novas tecnologias em comparação às da Antiguidade.
- b) criticar o modo de funcionamento das redes sociais dos romanos da Antiguidade.
- c) criticar o uso exclusivo das redes sociais romanas antigas pelos mais ricos.
- d) defender o uso do modelo de rede social da Antiguidade nos dias atuais.
- e) mostrar como o compartilhamento de informações está presente nas práticas humanas desde a Antiguidade.

10. O papiro e a tábua de cera, utilizados pelos romanos, são comparados pelo autor do texto, respectivamente, a

- a) o celular e o *tablet*
- b) o celular e a placa
- c) o celular e o cartaz
- d) a carta e o *tablet*
- e) a carta e a placa

11. Observe a ilustração abaixo, do premiado artista gráfico polonês Pawla Kuczunskiego:



KUCZYNSKIEGO, P. Ilustração, 2008. Disponível em: <http://capu.pl>. Acesso em: 3 ago. 2012.

Nessa imagem, Pawla usa sua arte para:

- a) mostrar, em detalhes, a origem das marcantes desigualdades sociais.

b) mostrar como a população pode ajudar no combate ao trabalho infantil.

c) provocar a reflexão sobre o trabalho infantil e sua relação com as desigualdades sociais.

d) discutir possíveis soluções para o problema das desigualdades sociais.

e) mostrar como o trabalho infantil é combatido em outros países.

12. O cartaz divulga uma campanha realizada pelo governo de São Paulo:



No cartaz, podemos considerar, como objeto da forma verbal “denuncie”,

- a) o urso de pelúcia.
- b) a criança.
- c) a ligação.
- d) o governo de São Paulo.
- e) a violência contra criança.

13. Leia o texto abaixo para responder à questão a seguir.

Em código

Fernando Sabino

Fui chamado ao telefone. Era o chefe de escritório de meu irmão:

– Recebi de Belo Horizonte um recado dele para o senhor. É uma mensagem meio esquisita, com vários itens, convém tomar nota: o senhor tem um lápis aí?

– Tenho. Pode começar.

– Então lá vai. Primeiro: minha mãe precisa de uma nora.

– Precisa de quê?

– De uma nora.

– Que história é essa?

– Eu estou dizendo ao senhor que é um recado meio esquisito. Posso continuar?

– Continue.

– Segundo: pobre vive de teimoso. Terceiro: não chora, morena, que eu volto.

– Isso é alguma brincadeira.

– Não é não, estou repetindo o que ele escreveu.

Tem mais. Quarto: sou amarelo, mas não opilado. Tomou nota?

– Mas não opilado - repeti, tomando nota. – Que diabo ele pretende com isso?

– Não sei não, senhor. Mandou transmitir o recado, estou transmitindo.

– Mas você há de concordar comigo que é um recado meio esquisito.

– Foi o que eu preveni ao senhor. E tem mais.

Quinto: não sou colgate, mas ando na boca de muita gente. Sexto: poeira é minha penicilina. Sétimo: carona, só de saia. Oitavo...

– Chega! - protestei estupefato. – Não vou ficar aqui tomando nota disso, feito idiota.

– Deve ser carta em código ou coisa parecida – e ele vacilou:

– Estou dizendo ao senhor que também não entendi, mas enfim...Posso continuar?

– Continua. Falta muito?

– Não, está acabando: são doze. Oitavo: vou, mas volto. Nono: chega à janela, morena. Décimo: quem fala de mim tem mágoa. Décimo primeiro: não sou pipoca, mas também dou meus pulinhos.

– Não tem dúvida, ficou maluco.

– Maluco não digo, mas como o senhor mesmo disse, a gente até fica com ar meio idiota...Está acabando, só falta um. Décimo segundo: Deus, eu e o Rocha.

– Que Rocha?

– Não sei: é capaz de ser a assinatura.

– Meu irmão não se chama Rocha, essa é boa!

– É, mas foi ele que mandou, isso foi.

Desligneei, atônito, fui até refrescar o rosto com água, para poder pensar melhor. Só então me lembrei: haviam-me encomendado uma crônica sobre essas frases que os motoristas costumam pintar, como lema, à frente dos caminhões. Meu irmão, que é engenheiro e viaja sempre pelo interior fiscalizando obras, prometera ajudar-me, recolhendo em suas andanças farto e variado material. E ele viajou, o tempo passou, acabei me esquecendo completamente do trato, na suposição de que o mesmo lhe acontecera. Agora, o material ali estava, era só fazer a crônica. Deus, eu e o Rocha! Tudo explicado: Rocha era o motorista. Deus era Deus mesmo, e eu, o caminhão.

Fonte: Disponível em:

<http://www.sitedoescriptor.com.br/sitedoescriptor_escritores_f0074_fsabino.html> Acesso em 12/09/2017, às 13h40.

Quando o interlocutor 2 se faz valer do seguinte discurso: “– Mas você há de concordar comigo que é um recado meio esquisito.”, ele tem a intenção de que o interlocutor 1

a) despreze o recado transmitido ao telefone.

b) estabeleça reconhecimento com aquilo que está sendo transmitido.

c) desligue o telefone visando à descontinuidade do diálogo.

d) conceba aquela fala como algo irrelevante.

e) prepare-se para nada fazer sentido até fim do diálogo.

14. Leia o cartum abaixo:



Considerando que o Cartum é um gênero composto por linguagem verbal e por imagem, a fim de estimular a reflexão acerca de questões relacionadas ao comportamento humano e a situações do cotidiano, assinale a alternativa CORRETA no que diz respeito à mensagem que se pode compreender a partir da leitura do cartum.

a) A imagem que o garoto vê através da janela confirma que as verduras e os vegetais são sempre saudáveis, pois o uso de agrotóxicos garante que a lavoura esteja livre de pragas.

b) O objetivo do texto é mostrar que as mães, em geral, são preocupadas com a alimentação dos filhos.

c) O texto transmite a ideia de que crianças não suportam comer salada, ainda que esse tipo de alimentação seja saudável.

d) Ao comparar o discurso da mãe à imagem que vê pela janela, a expressão do garoto permite inferir que verduras e vegetais presentes na salada podem não ser saudáveis, por estarem contaminados com agrotóxicos.

e) É intuito do texto indicar que a mãe não se importa com o modo como os alimentos são produzidos, apenas o filho está preocupado com isso.

15. Leia o texto para responder à questão a seguir.

Economia comportamental leva o Nobel

Norte-americano Richard H. Thaler diz que ‘para fazer uma boa análise em economia deve-se ter em mente que as pessoas são humanas’

Richard H. Thaler recebeu o Prêmio Nobel de Economia pelas suas contribuições no campo da economia comportamental. O professor Thaler, nascido em 1945, em East Orange, New Jersey (EUA), trabalha na Faculdade de Administração da Universidade Booth de Chicago. Segundo o comitê do Nobel, ao anunciar o prêmio em Estocolmo, Thaler é pioneiro na aplicação da psicologia ao comportamento em economia e em explicar como as pessoas tomam decisões econômicas, às vezes, rejeitando a racionalidade.

Sua pesquisa, disse o comitê, levou o campo comportamental em economia, de um papel secundário, para a corrente principal da pesquisa acadêmica e mostrou que o fator tinha importantes implicações para a política econômica.

Thaler disse, nesta segunda-feira, 9, que a premissa básica de suas teorias é a seguinte: “Para fazer uma boa análise em economia deve-se ter em mente que *as pessoas são humanas*”. Quando lhe perguntaram como gastaria o dinheiro (cerca de US\$ 1,1 milhão) do prêmio, respondeu: “Esta é uma pergunta bem divertida”. E acrescentou: “Tentarei gastá-lo da forma mais irracional possível”

O prêmio de Economia foi criado em 1968 em memória de Alfred Nobel e é concedido pela Academia Real de Ciências da Suécia.

As linhas principais de estudos econômicos em grande parte do século 20 basearam-se na hipótese simplificada de que as pessoas se comportavam racionalmente. Os economistas entendiam que isso não era literalmente real, mas argumentaram que estava bem próximo disso.

O professor Thaler desempenhou um papel central ao se distanciar desse pressuposto. Ele não só defendeu que os seres humanos são irracionais, o que é algo óbvio, mas também de pouca ajuda. Em vez disso, ele mostrou que as pessoas saem da racionalidade de maneiras coerentes, portanto seu comportamento ainda pode ser antecipado.

O comitê do Nobel descreveu como a teoria de Thaler sobre “contabilidade mental” explica de que forma as pessoas simplificam as decisões financeiras, concentrando-se no impacto limitado de cada decisão e não no seu efeito mais geral. Ele também mostrou como a aversão a uma perda pode explicar por que as

pessoas valorizam muito mais o mesmo item quando são proprietárias do que quando não o são, fenômeno chamado “efeito de doação”.

As teorias de Thaler explicam, ainda, porque as resoluções de ano-novo podem ser difíceis de se manter e analisam a tensão entre o planejamento de longo prazo e a ação no curto prazo. Sucumbir à tentação de curto prazo é uma razão importante pela qual muitas pessoas fracassam em seus planos de poupar para quando forem idosos, ou fazer escolhas de estilo de vida mais saudáveis, de acordo com a pesquisa de Thaler. Ele também demonstrou o quanto mudanças aparentemente pequenas na forma como os sistemas funcionam, ou como um “empurrãozinho” (“nudging”) – termo que ele inventou – pode ajudar as pessoas a exercer melhor o autocontrole quando, por exemplo, estão economizando para a aposentadoria.

O professor Thaler teve uma rápida participação no filme *A Grande Aposto*, ao lado da atriz e cantora Selenia Gomez, no qual ele usou a economia comportamental para ajudar a explicar as causas da crise financeira. Quando perguntaram a ele sobre sua “curta carreira em Hollywood”, brincou se dizendo desapontado pelo fato de suas façanhas como ator não terem sido mencionadas no resumo de suas realizações quando o prêmio foi anunciado.

Por que o trabalho de Thaler foi importante? Seu trabalho forçou os economistas a lidarem com as limitações da análise tradicional com base no pressuposto de que as pessoas são atores racionais. Ele também tem sido excepcionalmente bem-sucedido ao influenciar diretamente políticas públicas. Uma das contribuições mais importantes é a sua influência sobre a mudança dos planos de aposentadoria nos quais os funcionários se inscrevem automaticamente e nas apólices que oferecem aos funcionários a opção de aumentar as contribuições ao longo do tempo. Ambos refletem a visão de Thaler de que a inércia pode ser usada para moldar resultados benéficos sem impor limites à escolha humana.

APPELBAUM, Binyamin. Disponível em: <<http://economia.estadao.com.br/noticias/geral,nobel-de-economia-2017-vai-para-um-dos-fundadores-da-economia-comportamental,7000203479>>. Acesso em: 11 out. 2017.

Adaptado.

O texto tem como fato gerador

- a) o reconhecimento internacional da importância da economia comportamental.
- b) a homenagem feita a Alfred Nobel pela Academia Real de Ciências da Suécia.
- c) a aplicação das teorias do professor Thaler ao mercado de planos de aposentadoria.

- d) a contribuição da psicologia ao estudo do comportamento financeiro das pessoas.
e) a concessão do Prêmio Nobel de Economia de 2017 ao norte-americano Richard Thaler.

- a) 50 figurinhas
c) 440 figurinhas
e) 200 figurinhas
b) 230 figurinhas
d) 670 figurinhas

MATEMÁTICA

16. Em uma prova, composta de 20 questões, ganha-se 3 pontos para cada questão correta e perde-se 2 pontos para cada questão errada. Qual a pontuação de uma pessoa que acertou 5 questões e errou as demais?

- a) 15 pontos;
c) -30 pontos;
e) -15 pontos.
b) 20 pontos;
d) -20 pontos;

17. Uma bactéria tem a capacidade de se reproduzir sozinha, gerando 2 novos descendentes a cada hora. Estes, por sua vez, passada outra hora, também gerarão outros 2 descendentes cada um. Dessa maneira, se uma cultura dessa bactéria começou com apenas 1 ser vivo, passada uma hora, terá 2 seres, passada outra hora, terá 4, depois 8, e assim por diante. Quanto tempo é preciso para que essa cultura tenha 256 bactérias?

- a) 3 horas;
c) 8 horas;
e) 12 horas.
b) 5 horas;
d) 9 horas;

18. João mediu o lado de uma sala de aula com forma quadrada e calculou sua área, que é 49 m². Qual é a medida, em metro, do lado dessa sala?

- a) 4 m
d) 9 m
b) 7 m
e) 10 m
c) 8 m

19. Num jogo com a reta numerada, os deslocamentos no sentido positivo são sinalizados por + e, no sentido negativo, por -.

Partindo do ponto correspondente a +5 e fazendo os deslocamentos -7, +12 e -8, paramos em:

- a) -3
d) +2
b) -1
e) -2
c) 0

20. Marcos ganhou R\$ 3600,00 do seu avô. Ele guardou $\frac{2}{3}$ desse dinheiro na poupança e decidiu tentar completar o álbum de figurinhas da Copa de 2022 com o restante. Com a primeira compra de figurinhas, Marcos conseguiu preencher $\frac{8}{67}$ do álbum. Na segunda compra, preencheu mais $\frac{15}{67}$ do álbum. Se no álbum cabe um total de 670 figurinhas e antes da compra Marcos não tinha nenhuma figurinha, quantas ficaram faltando para Marcos preencher o álbum?

21. Por falta de peças, uma montadora de automóveis produziu, neste mês, apenas 4200 veículos, o que representa 80% da produção normal. Quantos carros essa fábrica costuma produzir por mês?

- a) 550 carros
c) 4200 carros
e) 5250 carros
b) 520 carros
d) 5040 carros

22. Ao chegar da escola, Marco Antônio foi logo contando para a irmã: “Hoje medi minha altura; tenho 1 metro e 52 centímetros”. “Essa é metade da altura do papai mais 60 centímetros”, respondeu Samantha, irmã de Marco Antônio. Qual é a altura do pai do garoto?

- a) 1 metro e 48 centímetros
b) 1 metro e 84 centímetros
c) 1 metro e 52 centímetros
d) 1 metro e 25 centímetros
e) 1 metro e 92 centímetros

23. Antigamente, o trajeto São Paulo-Rio de Janeiro podia ser feito por trem. À velocidade constante de 50 km/h, completava a viagem em 8 horas. Caso a velocidade fosse 80 km/h, em quanto tempo o trem completaria o mesmo trajeto?

- a) Em 5 horas
c) Em 12 horas
e) Em 8 horas
b) Em 128 horas
d) Em 3 horas

24. Leia o seguinte trecho de uma notícia.

[...] Poucas coisas são tão caras no Japão quanto frutas. Em Tóquio, não existe feira como no Brasil. A gente encontra frutas no supermercado, com preços um pouco mais razoáveis, ou em lojas, onde nada sai a preço de banana. Nem a banana, que vem embalada e é vendida individualmente. Um artigo de luxo.

Uma banana custa mais de R\$ 6,00. Cada morango é embalado como se fosse uma joia. A variedade branca, típica do Japão, sai por R\$ 20,00 cada um. E o melão, mais de R\$ 500. Nada bate a linda caixa de cerejas: mais de R\$ 760,00. [...].

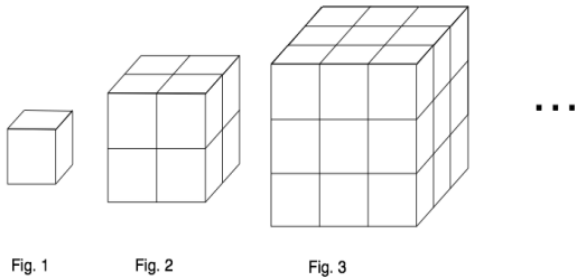
Jornal Nacional, 12 maio 2009.

Suponha que uma pessoa, ao montar uma cesta com duas mangas e um abacaxi, gaste R\$ 28,00. No entanto, ao montar outra cesta, com uma manga e três abacaxis, gasta R\$ 44,00.

Dessa forma, podemos afirmar que o preço da manga e do abacaxi, respectivamente, corresponde, em reais, a:

- a) 12,00 e 8,00 b) 22,00 e 14,00
 c) 20,00 e 6,00 d) 14,00 e 22,00
 e) 8,00 e 12,00

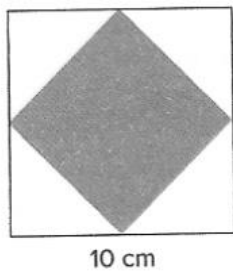
25. Observe a sequência a seguir:



Considerando que foram utilizados: 1 cubo na primeira, 8 cubos na segunda, 27 cubos na terceira, e essa sequência continue até uma figura que possua 3375 cubos, quantas figuras essa sequência?

- a) 5 b) 8 c) 11
 d) 15 e) 16

26. Gabriel desenha um quadrado com lado de 10 cm. Ele liga os pontos médios dos lados do quadrado para obter um quadrado menor. Qual é a área do quadrado menor?



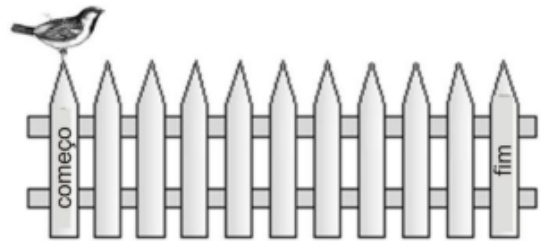
- a) 10 cm² b) 20 cm² c) 25 cm²
 d) 40 cm² e) 50 cm²

27. O xadrez é um jogo de tabuleiro, disputado entre dois competidores, que exige concentração e raciocínio lógico. O tabuleiro é composto de oito linhas que cruzam oito colunas, totalizando 64 casas que se apresentam em duas cores distintas e intercaladas. Cada jogador possui um exército com oito peões, duas torres, dois cavalos, dois bispos, uma rainha e um rei, sendo que cada uma das peças apresenta particularidades quanto à sua movimentação pelas casas do tabuleiro. O objetivo do jogo é dominar o rei adversário, deixando-o sem possibilidades de movimento. Uma lenda afirma que um jovem súdito teria criado o jogo de xadrez para distrair seu soberano, que estava entristecido pela perda do filho em combate. Como recompensa, o jovem súdito solicitou que um grão de trigo lhe fosse dado pela primeira casa do tabuleiro e que, a partir daí, a quantidade de grãos

fosse dobrada a cada nova casa, ou seja, ele receberia 1 grão pela 1ª casa, 2 grãos pela 2ª casa, 4 grãos pela 3ª casa, 8 grãos pela 4ª casa, e assim sucessivamente até a 64ª casa. Sabendo que, somente pela 10ª casa, o rei deveria entregar ao jovem 512 grãos de trigo, a quantidade de grãos correspondente apenas à 15ª casa do tabuleiro é igual a

- a) 528 b) 768 c) 8192
 d) 16384 e) 131072

28. Zé pardal salta de uma estaca para outra, na cerca a seguir, levando um segundo para dar um salto. Ele dá 4 saltos para frente e 1 salto para trás, repetindo sempre 4 para frente e 1 para trás. Quantos segundos ele levará para ir da estaca **começo** para a estaca **fim**?



- a) 10 b) 11 c) 12
 d) 13 e) 14

29. Pilotos de aviões agrícolas faturam alto no período de safra

A pulverização aérea tem uma série de vantagens sobre a convencional em grandes plantações. As estatísticas mostram que os pneus dos tratores destroem 1,5% da lavoura em cada aplicação, prejuízo que é suficiente para pagar a pulverização aérea, conforme conta um agricultor. Além disso, enquanto um avião consegue fazer a aplicação em 90 hectares em uma hora, os tratores mais modernos fazem o mesmo serviço em apenas 25 hectares.

Sabendo que um hectare tem 10 000 m², a área que um avião agrícola consegue pulverizar em um minuto é igual a:

- a) 250 m² b) 7 500 m²
 c) 15 000 m² d) 30 000 m²
 e) 900 000 m²

30. Algumas pessoas colocam palavras estampadas em camisetas. Uma forma de se obter esse resultado é pela utilização de adesivos. Para que a palavra seja adesivada corretamente, ela deve ser impressa no adesivo utilizando uma simetria de reflexão. Para que alguém possa ter a palavra “GAMER” estampada em sua camiseta, por exemplo, a imagem impressa no adesivo deverá estar disposta conforme esquematizado a seguir.



Analisando o tipo de simetria apresentado, para que uma pessoa possa ter a palavra “FELICIDADE” estampada em uma camiseta pelo uso de um adesivo, a imagem que deverá estar impressa nesse adesivo é:

- a) FELICIDADE
- b) FELICIDADE
- c) FELICIDADE
- d) FELICIDADE
- e) FELICIDADE

HISTÓRIA

31. Sobre as **mulheres na idade média** é possível afirmar que:

- a) Mulheres nobres tinham permissão para participar dos exércitos, enquanto as camponesas eram obrigadas a trabalhar nos campos dos feudos;
- b) Mulheres camponesas eram obrigadas a lutar nas guerras em nome dos seus senhores feudais;
- c) Mulheres ficavam responsáveis em gerar e criar seus filhos;
- d) Algumas mulheres tinham amplo conhecimento científico de plantas medicinais e por isso recebiam apoio da igreja católica;
- e) Todas as alternativas acima estão incorretas.

32. Observe a imagem abaixo e responda.

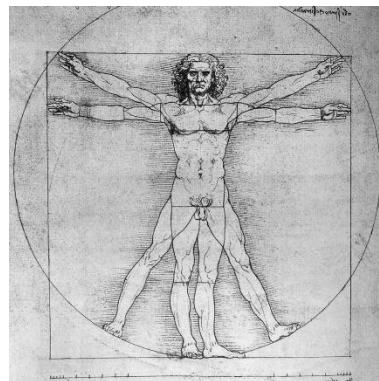


Campos em um feudo medieval.

O que as imagens representam sobre o período medieval?

- a) Prática da agricultura nos feudos;
- b) Trabalho escravo;
- c) Camponeses pagando o dízimo à igreja;
- d) Hereges cumprindo castigos da inquisição;
- e) Preparação para a guerra.

33. Sobre o Antropocentrismo, podemos afirmar que:



O Homem Vitruviano, de Leonardo da Vinci

- a) É uma teoria criada pela Igreja para controle social;
- b) Os acontecimentos na vida humana eram explicados com base em uma vontade divina, como dito na Igreja Católica;
- c) Os acontecimentos na vida humana não eram mais explicados com base em uma vontade divina, mas sim pela ação de homens e mulheres;
- d) “Antropo” significa Deus e “Centrismo” significa homem;
- e) O Antropocentrismo não foi uma lógica renascentista.

34. “[...] Hoje não se acredita mais nem sequer na tese de que o encontro das terras tenha sido obra do acaso. Depois do estabelecimento do caminho marítimo para as índias por Vasco da Gama em 1499, a Coroa Portuguesa logo preparou nova expedição, tendo como base as informações recolhidas pelo navegante. E essa era mesmo a melhor saída para o pequenino reino português, que ficava justamente na boca do Atlântico, a um salto do mar.”

Segundo o texto, a qual país e qual oceano a autora se refere?

- a) Portugal e Oceano Índico;
- b) Espanha e Oceano Índico;
- c) Portugal e Oceano Pacífico;
- d) Inglaterra e Oceano Atlântico;
- e) Portugal e Oceano Atlântico.

35. “Liderados pelos reis absolutistas, com apoio dos _____, os Estados europeus expandiram seus territórios por meio das expansões marítimas,

estabelecendo colônias e feitorias em diversas regiões.”

Assinale a melhor opção para a lacuna acima.

- a) Plebeus;
- b) Clérigos;
- c) Piratas;
- d) Indígenas;
- e) Burgueses.

GEOGRAFIA

36. Chico Mendes foi assassinado no ano de 1988, em consequência de sua luta contra o desmatamento da Amazônia e a expulsão dos seringueiros de suas terras. Atualmente, o ativismo ambiental enfrenta problemas semelhantes na luta contra o desmatamento. Quais fatores influenciam a derrubada da floresta?

- a) A descoberta de novos e maiores aglomerados de seringais.
- b) O modelo de desenvolvimento sustentável implantado no país.
- c) A expansão da produção agropecuária e extração madeireira.
- d) O crescimento populacional e a expansão de megalópoles.
- e) A decisão dos conselhos indígenas pela venda de suas terras.

37. A mineração, apesar de ser considerada uma atividade econômica bastante importante, traz alguns problemas. A maior parte deles é no campo ambiental, como o rompimento das barragens de rejeitos da produção de minério de ferro de Mariana e de Brumadinho, em Minas Gerais. Os danos causados pelo rompimento das barragens transcenderam a ordem material com a perda de vidas, de padrões de organização social, de identidade coletiva, de vínculos de vizinhança e comunitários, além da perda de práticas culturais diversas, que configuram os modos de vida e que foram extintas. Além disso, há problemas sociais causados pelo desemprego devido ao esgotamento das jazidas minerais e ao abandono destas pelas empresas mineradoras, gerando problemas de conservação do espaço geográfico. Do ponto de vista econômico, social e ambiental, para minimizar a possibilidade de catástrofes ambientais, é adequado:

- a) impedir as atividades de empresas mineradoras em todo o território nacional.
- b) deslocar pessoas e a biodiversidade para outros locais até a atividade mineradora se esgotar.
- c) construir barragens de rejeito ao longo do curso dos rios, pois se romperem, destruirão um bem natural de menor importância.

- d) fiscalizar os empreendimentos de forma mais eficiente e efetiva e garantir o cumprimento de normas técnicas para reduzir os impactos socioambientais.
- e) transferir as barragens existentes para áreas desérticas onde possíveis impactos ambientais, gerados por um rompimento, não afetem a biodiversidade.

38. Em relação aos aspectos geográficos do Brasil, assinale a alternativa **INCORRETA**:

- a) A Região Centro-Oeste do Brasil é composta pelos estados de Goiás, Alagoas, Mato Grosso do Sul e pelo Distrito Federal.
- b) O estado do Ceará está localizado na Região Nordeste do Brasil.
- c) A Região Norte é composta pelos estados de Roraima, Acre, Amapá, Amazonas, Pará, Rondônia e Tocantins.
- d) Os estados que formam a Região Sudeste são Espírito Santo, Minas Gerais, São Paulo e Rio de Janeiro.
- e) Os estados que formam a Região Sul são Paraná, Santa Catarina e Rio Grande do Sul.

39. Observe o mapa a seguir:

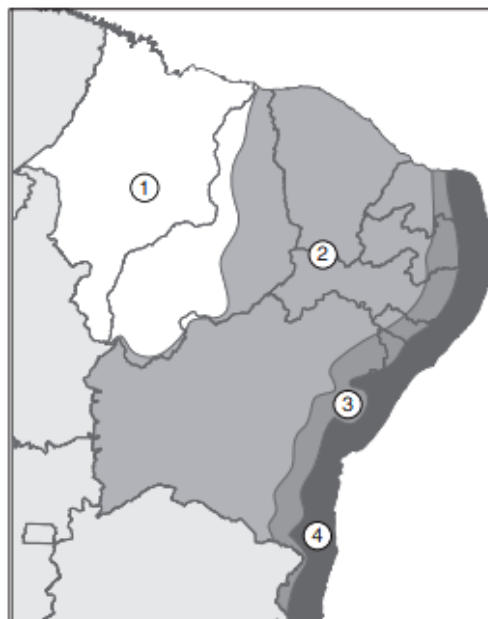


Figura 1 – Mapa do Nordeste Brasileiro. Disponível em: www.ibge.gov.br (Acesso em 27/08/22).

O nome correto para o mapa apresentado é:

- a) Relevo da região Nordeste.
- b) Vegetação da região Nordeste.
- c) Clima nordestino.
- d) Sub-regiões nordestinas.
- e) Hidrografia da região Nordeste.

40. “As precárias condições de trabalho ainda são uma realidade marcante no campo brasileiro. Atualmente, estima-se em 12 anos a vida útil de um trabalhador

rural, ou seja, o período no qual é produtivo; e o salário, muitas vezes, não é suficiente para sustentar sua família."

(SAMPAIO, Fernando dos Santos; MEDEIROS, Marlon Clovis. GEOGRAFIA: Para viver juntos. São Paulo, Edições SM, 2012.)

Sabendo que as condições acima descritas são produzidas pela forma como a produção e o trabalho estão organizados na agricultura brasileira, analise as afirmativas abaixo.

I - O latifúndio, ou seja, as grandes propriedades dedicadas a uma produção exclusivamente voltada para o mercado externo, absorve a imensa maioria da população empregada no campo brasileiro.

II - O trabalhador assalariado no campo brasileiro, assim como na cidade, é aquele que recebe um pagamento mensal por seu trabalho, tendo ou não registro formal.

III - As unidades familiares de subsistência são pequenas propriedades nas quais, por meio do trabalho familiar, busca-se garantir a total autossuficiência e independência do grupo diante do mercado.

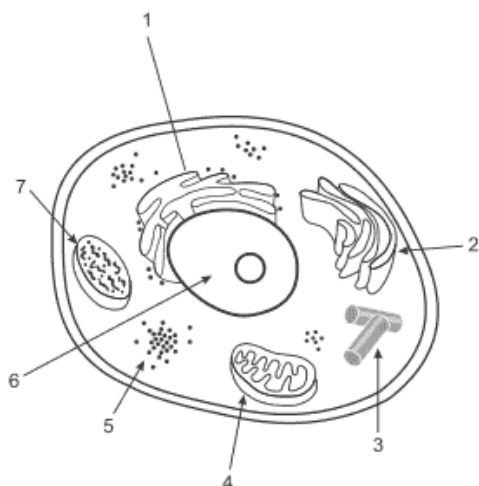
IV - O trabalho temporário, apresentado sob a forma do boia-fria ou do trabalhador volante, tem ainda hoje, presença marcante no campo brasileiro, representando importante fator de deterioração das condições de trabalho.

Assinale a opção correta:

- a) Apenas as afirmativas I e III são verdadeiras.
- b) Apenas as afirmativas II e IV são verdadeiras.
- c) Apenas as afirmativas III e IV são verdadeiras.
- d) Apenas as afirmativas I e II são verdadeiras.
- e) Apenas as afirmativas II e III são verdadeiras.

CIÊNCIAS

41. Observe a estrutura celular representada abaixo:

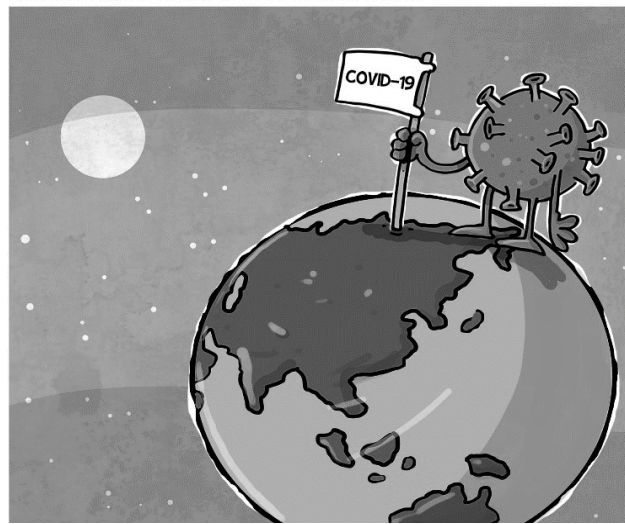


A respeito da célula representada, assinale a alternativa correta.

- a) 1 é responsável por controlar as funções básicas da célula.
- b) O processo de divisão celular ocorre com auxílio da estrutura 2.
- c) A produção de energia necessária para o funcionamento da célula ocorre em 4.
- d) 5 e 7 são responsáveis pela produção de proteínas dentro da célula.
- e) O DNA pode ser encontrado dentro das organelas 3 e 6.

42. Observe a charge abaixo:

OMS DECLARA PANDEMIA DE CORONAVÍRUS...



Em relação ao agente causador da doença retratada na charge, assinale a alternativa correta.

- a) O agente causador pertence ao reino monera.
- b) O material genético do agente causador está envolvido por uma cápsula proteica.
- c) Dentro do agente causador encontramos organelas como mitocôndria e núcleo.
- d) O agente causador independe de outras células para sua sobrevivência e reprodução.
- e) As células que formam o agente causador são procarióticas.

43. Em março de 2022 o portal g1 publicou uma matéria com o seguinte título:

'Maré vermelha': fenômeno provoca danos ambientais e à nossa saúde

O agente causador do fenômeno relatado na matéria é um (a)

- a) alga.
- b) vírus.
- c) bactéria.
- d) protozoário.
- e) animal marinho.

44. Assinale a alternativa que traz apenas doenças causadas por bactérias.

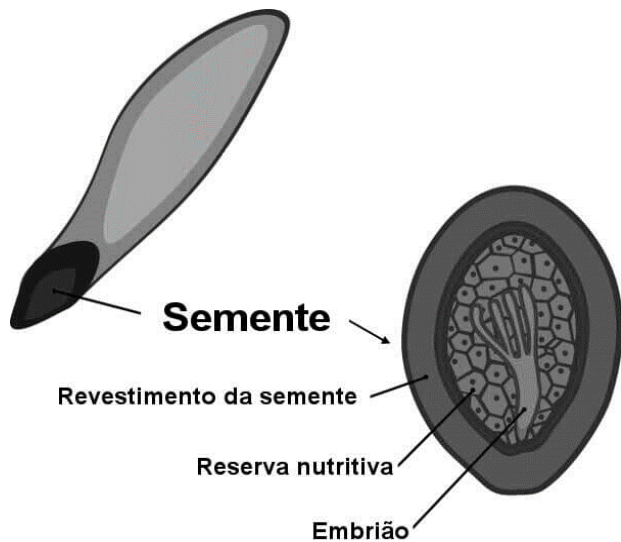
- a) Covid, amarelão e gripe.
- b) Tétano, cólera e leptospirose.
- c) Esquistossomose, ascaridíase e AIDS.
- d) Febre amarela, dengue e sífilis.
- e) Míose, malária e doença de Chagas.

45. Um pesquisador ao visitar uma mata se deparou com uma planta pequena que não apresentava sementes. Curioso para descobrir a qual grupo àquela planta pertencia, ele levou uma amostra ao laboratório. Em suas análises o pesquisador percebeu nesta planta os esporos estavam sendo produzidos em estruturas que ficavam grudadas nas folhas. Além disso, o pesquisador também identificou que esta planta possuía estruturas verdadeiras, como raiz, caule e folhas.

A que grupo de plantas pertence o material coletado e analisado pelo pesquisador?

- a) Algas.
- b) Briófitas.
- c) Pteridófitas.
- d) Gimnospermas.
- e) Angiospermas.

46.



Com relação aos grupos de plantas e a estrutura representada abaixo, assinale a alternativa correta.

- a) A semente representada foi obtida a partir de briófitas, as quais produzem suas sementes no interior das cápsulas.
- b) Em pteridófitas, essas sementes são obtidas em estruturas conhecidas como soros.
- c) A semente representada, certamente foi obtida de um pinheiro, já que ele pertence ao grupo das gimnospermas e essas, são o único grupo de plantas que possuem sementes.

d) Esta estrutura pode ser sido obtida de uma Angiosperma. Neste grupo, as sementes são encontradas no interior dos frutos.

e) Não podemos afirmar com certeza a qual grupo de plantas esta semente pertence, já que todos os grupos de plantas possuem sementes protegendo o embrião.

47. São animais muito simples, já que não possuem tecidos. Além disso, são sésseis e comumente são encontrados fixados em rochas no fundo do mar. Quanto a sua alimentação, são animais filtradores sendo que, retiram da água os nutrientes que precisam para sua sobrevivência.

O grupo de animais retratado no texto pertence ao filo dos:

- a) Poríferos.
- b) Cnidários.
- c) Platelmintos.
- d) Nematelminhos.
- e) Anelídeos.

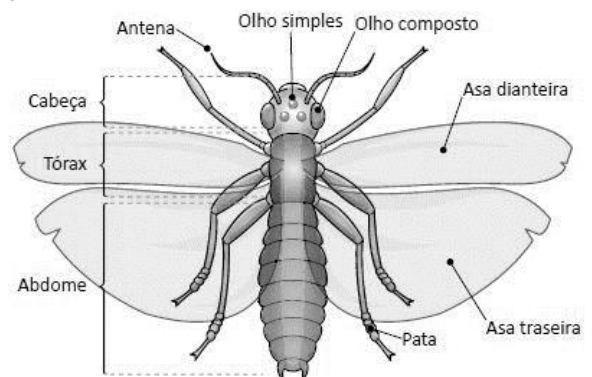
48. Observe a charge abaixo:



Em relação ao animal, bem como ao filo em que ele pertence, assinale a alternativa **INCORRETA**.

- a) São animais que possuem o corpo dividido em cabeça, pé e massa visceral.
- b) Os animais representados na charge pertencem a classe dos gastrópodes, onde encontramos, caramujos, caracóis e lesmas.
- c) São animais que pertencem ao filo dos moluscos. Neste filo também encontramos animais como as ostras e o polvo.
- d) O caracol possui como proteção aos órgãos internos uma única concha, sendo chamado também de univalve.
- e) Assim como as ostras, os caracóis e lesmas são animais filtradores.

49.



Os insetos, como o representado acima, fazem parte do filo dos artrópodes. Neste filo também encontramos outros representantes como os Aracnídeos (escorpiões e aranhas, por exemplo) e os Crustáceos (siri e caranguejo, por exemplo). Em relação aos animais pertencentes ao filo dos artrópodes, assinale a alternativa que relaciona corretamente uma característica comum a todos os seus representantes.

- a) Asas.
- b) Exoesqueleto.
- c) Quatro pares de pernas.
- d) Dois pares de antenas.
- e) Corpo dividido em cabeça e tórax.

50.

11 de agosto de 2022

Zoonoses de Maceió reforça ações preventivas contra a esquistossomose no Benedito Bentes

Em relação a doença retratada na notícia, assinale a alternativa correta.

- a) A doença é causada por um nematelminto. Seu contágio ocorre por meio da ingestão de alimentos contaminados.
- b) Uma ação preventiva importante para prevenção da doença é o controle do caramujo. O contágio se dá pela penetração de larvas na pele.
- c) O sintoma mais característico da doença é o amarelamento da pele, popularmente conhecido como amarelão.
- d) O uso de antibióticos é a melhor forma de combate a bactéria causadora da doença.
- e) Como a doença é causada por um vírus, a vacinação é a melhor profilaxia disponível até então para que haja uma diminuição nos casos da doença.