

CONCURSO DE BOLSAS PARA 5º E.F.

Data: 01 de Outubro de 2022.

PORTUGUÊS

Leia atentamente o poema a seguir para responder às questões 1 e 2.

“Aos leitores que apreciam
Belos versos de poesia,
Vou falar sobre os lugares
De mistério e fantasia
Que conheci no passado
Quando jovem fui, um dia.

Muitas foram as **peripécias**
Que vivi nestas jornadas:
Sete viagens assombrosas
E bastante **tumultuadas**,
Enfrentando situações
Imprevistas e arriscadas.

[...]

Minha infância foi sofrida,
Sem conforto e sem riqueza,
Mas sonhava ser um dia
Homem de real grandeza
E dizia pra mim mesmo:
- Vou vencer, tenho certeza!”

(Fábio Sombra. Sertão das Arábias. Editora Escarlate, 2016, pp. 13-14).

Glossário:

Peripécias: momento de uma história em que se altera o caminho dos acontecimentos, de maneira inesperada, e modifica a situação e o modo de agir dos personagens.

Tumultuadas: agitadas, movimentadas.

1. Sobre o poema lido, assinale a alternativa correta:

- O personagem que conta a história era muito rico em sua infância e, por isso, quer contar os problemas que teve ao longo de sua vida.
- Nesse trecho, lemos apenas três versos do poema e, por isso, não é possível saber quantas viagens o personagem fez ao longo da história.

- c) Cada estrofe desse trecho do poema possui seis versos. Na primeira estrofe, as palavras “poesia”, “fantasia” e “dia” estão rimando.
- d) Se nos atentarmos para as três estrofes desse trecho, veremos que sempre há rimas no primeiro, no terceiro e no quinto versos.
- e) O personagem que conta a história apresenta, nesse trecho, cada um dos sete destinos que visitou ao longo de sua vida, explicando que foi em uma dessas viagens que ele enriqueceu.

2. Assinale a alternativa que classifica corretamente a palavra retirada do poema da questão anterior de acordo com a posição da sílaba tônica na palavra:

- a) “Conheci” é uma palavra paroxítona.
- b) “Homem” é uma palavra oxítona.
- c) “Real” é uma palavra proparoxítona.
- d) “Leitores” é uma palavra proparoxítona.
- e) “Certeza” é uma palavra paroxítona.

Leia o texto a seguir para responder às questões **3** e **4**.

O pavão e a garça

Era uma vez um pavão muito orgulhoso e vaidoso. Ele se gabava diante de todos dizendo que tinha as penas mais bonitas. Se chovia, ele ficava olhando seu reflexo em poças de água.

- Olhem só para a minha cauda! – dizia ele. – Vejam as cores das minhas penas: parece que elas formam um arco-íris! Como sou bonito! Devo ser a mais bela ave do mundo!

Dizendo isso, ele abria a cauda como um leque e ficava esperando que alguém aparecesse para admirá-lo.

As outras aves ficaram cansadas da vaidade do orgulhoso pavão e tentaram imaginar uma maneira de fazê-lo parar com aquilo. Foi a grande ave chamada garça que teve uma ideia.

- Deixem comigo – disse ela às outras. – Vou fazer o vaidoso pavão de tolo.

Certa manhã, a garça passou pelo pavão. Como sempre, ele estava exibindo orgulhosamente suas penas.

- Vejam como sou belo! – exclamava ele. – Você é tão sem encantos, Garça. Por que não tenta ser um pouco mais esperta?

- Suas penas podem ser mais bonitas do que as minhas – disse a garça calmamente – Mas vejo que você não pode voar. Suas belas penas não são fortes o suficiente para levantá-lo do chão! Posso ser sem encantos, mas as minhas asas podem me levar para o céu!

Moral: “Podemos perder de um lado, mas ganhar de outro”.

Esopo. Adaptado de: <https://armazemdetexto.blogspot.com/2018/07/fabula-o-pavao-e-garca-esopo-com.html>

3. Considerando o texto lido, classifique as afirmações a seguir em Verdadeiro (V) ou Falso (F):

- () Essa narrativa pode ser identificada como pertencente ao gênero textual fábula, já que os personagens são animais que falam e agem como seres humanos.

- () O pavão era muito orgulhoso porque tinha penas muito bonitas, mas no final da história ele perdeu o orgulho porque suas penas ficaram sujas.
- () Um outro ensinamento para essa mesma história poderia ser “A pressa é inimiga da perfeição”.
- () A moral que acompanha o texto é um ensinamento que pode ser entendido a partir da interpretação da história. A garça perdia por não ter penas tão belas, mas ganhava porque podia voar.

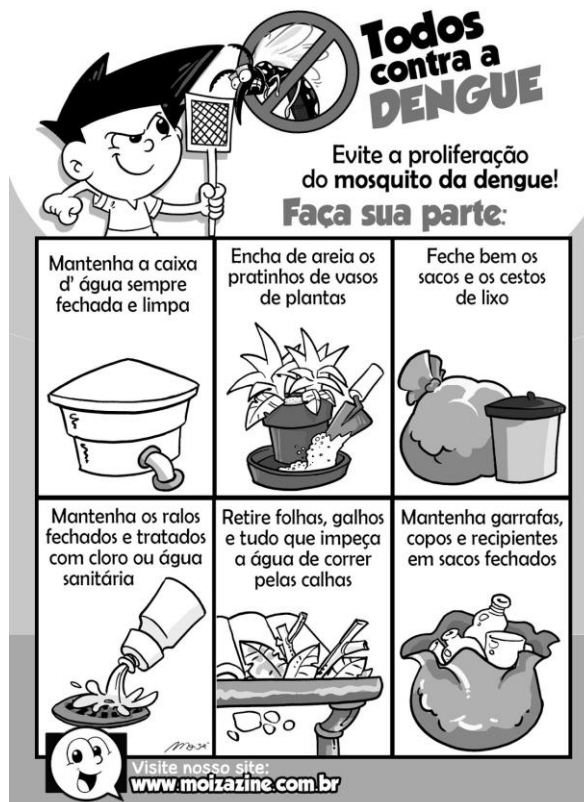
Assinale a alternativa que apresenta a ordem correta das respostas:

- a) V – F – V – V
- b) V – F – F – V
- c) F – F – V – V
- d) V – F – V – F
- e) F – V – F – V

4. Assinale a alternativa que apresenta um substantivo simples e um substantivo composto (nessa ordem) retirados da fábula “O pavão e a garça”:

- a) “Penas” e “pavão”.
- b) “Podemos” e “admirá-lo”.
- c) “Aves” e “arco-íris”.
- d) “Garça” e “fortes”.
- e) “Asas” e “levantá-lo”.

Analisar o panfleto a seguir para responder às questões 5 e 6.



5. Sobre o panfleto lido, assinale a alternativa correta:

- a) O panfleto apresenta informações específicas sobre os sintomas de uma pessoa quando ela está com dengue.
- b) De acordo com o texto, para nos prevenirmos da dengue é importante não acumular água em lixos, garrafas e vasos de plantas e, além disso, usar máscaras em locais fechados.
- c) O uso de imagens (linguagem não verbal) ajuda a chamar a atenção dos leitores e facilita o entendimento do panfleto.
- d) Os panfletos, em geral, não costumam misturar a linguagem verbal com a linguagem não verbal, porém, esse panfleto tem imagens porque sua intenção é chamar a atenção das crianças.
- e) Não é possível sabermos onde esse panfleto foi publicado, nem por quem ele foi produzido e, por isso, devemos verificar se as informações contidas nele são verdadeiras.

6. O panfleto anterior está escrito em:

- a) linguagem formal, pois segue as normas gramaticais.
- b) linguagem regional, pois podemos observar o uso de expressões regionais.
- c) linguagem informal, pois há uso de gírias.
- d) linguagem técnica, pois são utilizadas palavras de difícil entendimento por quem não é da área da saúde.
- e) internetês, pois são usadas abreviações típicas da linguagem utilizada na internet.

Leia o texto abaixo para responder às questões 7 e 8.

RELATÓRIO DE LEITURA

Nome do livro: O clube dos caçadores de códigos 1 - O segredo da chave do Esqueleto.

Autora: Penny Warner

Tradutora: Regina Dell'Aringa

Editora: Escarlate

Número de páginas: 248

O livro "O clube dos caçadores de códigos 1 - O segredo da chave do Esqueleto" é o primeiro de uma coleção de livros. Quem o escreveu foi Penny Warner, uma autora com mais de 60 títulos publicados, de ficção e não ficção, para adultos e crianças. Os livros dela já ganharam muitos prêmios e já foram publicados em mais de 14 países.

Nessa história, os personagens principais são Cody, Quinn, Luke e M.E.. Eles são bem diferentes entre si, porém todos têm algo em comum: adoram criar e decifrar códigos. Na verdade, eles amam tanto códigos, que têm seu próprio clube secreto com um esconderijo e senhas que mudam a cada dia.

Quando Cody e Quinn percebem o que pode ser um código na janela de uma casa vizinha, que pertence ao sujeito que eles chamam de Homem Esqueleto, o clube entra em ação. E trata-se de um pedido de socorro!

Nesta instigante narrativa, a autora convida os leitores a interagirem com a obra, solucionando os enigmas e códigos encontrados pelos protagonistas ao longo da história. Desta maneira, promove uma relação envolvente entre o leitor e a narrativa.

O livro é muito empolgante e incrível! A história me deixou muito curiosa, e não parei de ler enquanto não cheguei ao fim. Por isso, recomendo muito a leitura, ainda mais porque o livro me levou a pensar sobre a amizade e a necessidade de sermos legais uns com os outros. Tudo isso e mais as adivinhas e os enigmas, que são demais!

Adaptado de: http://media.brinquebook.com.br/blfa_files/o_clube_dos_cacadores_de_codigos_1_release.pdf

7. Sobre o texto lido, assinale a alternativa correta:

- a) A pessoa que escreveu esse relatório não fez uma leitura atenta do livro, uma vez que não soube apresentar um resumo da história.
- b) O relatório de leitura deve conter, obrigatoriamente, informações sobre o final da história, para que possamos conhecê-lo antes mesmo de lermos o livro.
- c) Este relatório de leitura está incompleto, uma vez que não há nele nenhuma informação sobre a autora do livro.
- d) A pessoa que escreveu esse relatório trouxe uma avaliação positiva do livro lido, o que podemos perceber pela conclusão do texto.
- e) O relatório de leitura é organizado em introdução, desenvolvimento e conclusão com a opinião do leitor, mas este está organizado ao contrário, trazendo a opinião logo no primeiro parágrafo.

8. Observe as palavras grifadas em cada uma das alternativas a seguir, que apresentam trechos do Relatório de Leitura. Assinale a alternativa em que a palavra destacada funciona como adjetivo:

- a) “Adoram criar e decifrar códigos”.
- b) “O livro é muito empolgante e incrível”.
- c) “A autora convida os leitores a interagirem com a obra”.
- d) “É o primeiro de uma coleção de livros”.
- e) “Esconderijo e senhas que mudam a cada dia”.

Considere o texto a seguir para responder às questões 9 e 10.

Volta ao mundo de Bicicleta (2001-2005)

Há dois dias saí de Cordisburgo, MG, em direção oeste, para chegar à Cordilheira dos Andes e percorrer as Rotas Incas, completando a primeira etapa da Volta ao Mundo de Bicicleta. Antes de começar a viagem, passei um ano trabalhando muito no projeto "Pedalando e Educando" e consegui parcerias muito boas para fazermos juntos desta viagem um material didático sobre a História, Geografia e o dia a dia dos locais visitados. [...]. A ideia de fazer essa viagem roubou meu coração!



Saí de Cordisburgo abençoado pelas chuvas de verão. Escolhi passar somente por pequenas estradas, preferencialmente de terra, e cheguei a Pontinha. As estradas de terra em alguns momentos pareciam rios. A roda da bicicleta ficava um palmo debaixo d'água. O dia inteiro foi uma variação de chuva e sol. Pontinha é uma vila formada pelos herdeiros do lendário escravo Chico Rei e ainda mantém a tradição da África. Nada mal para quem está viajando à procura de história... [...]

De Pontinha vim para Papagaio [...]. A viagem foi toda em estrada de terra com muito sol. De manhã, passei pela Lagoa Dourada e depois por uma grande plantação de Eucalipto, onde todas as estradas são iguais e tive de utilizar várias vezes a bússola para me orientar. [...] Daqui sigo para a nascente do Rio São Francisco, na Serra da Canastra.

9. Considerando o texto acima, analise as afirmações a seguir:

I. Com certeza, esse é um texto fictício, já que ele apresenta elementos que não existem no mundo real, como um “Rei”.

II. Esse texto é um relatório (ou relato ou diário) de viagem, texto que apresenta os acontecimentos e impressões do autor sobre uma viagem realizada.

III. Dentre as características desse texto, podemos citar o narrador em 1ª pessoa, o que se pode comprovar por meio das palavras “saí”, “passei” e “consegui”, por exemplo.

IV. Esse texto é um panfleto turístico, no qual o autor apresenta todos os detalhes de cada lugar por onde você pode passar em uma viagem.

V. O narrador desse texto está fazendo uma viagem de bicicleta e, nesse trecho, apresenta brevemente a sua passagem por algumas cidades.

Está correto o que se afirma em:

a) I, III e V.

b) II, III e IV.

c) I, II e III.

d) I, II e IV.

e) II, III e V.

10. Qual dos trechos abaixo, retirados do texto “Volta ao Mundo de Bicicleta”, está em sentido conotativo?

a) “Escolhi passar somente por pequenas estradas”.

b) “Daqui sigo para a nascente do Rio São Francisco”.

c) “A viagem foi toda em estrada de terra com muito sol”.

d) “A ideia de fazer essa viagem roubou meu coração”.

e) “Passei um ano trabalhando muito no projeto”.

MATEMÁTICA

11. Patrícia vai trocar as 145 moedas de 1 real que havia em seu cofrinho por cédulas de 100 e 5 reais. Quantas cédulas de cada valor ela vai receber nessa troca?

a) 1 cédula de 100 reais e 5 cédulas de 5 reais.

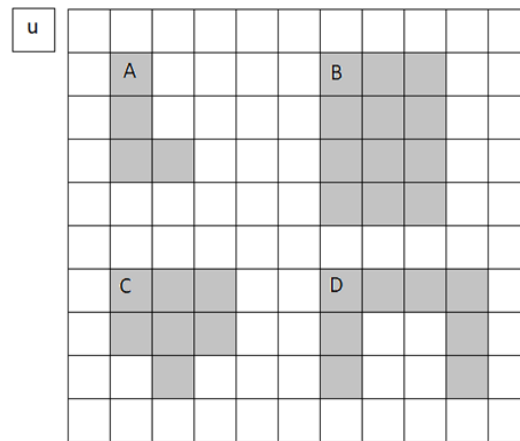
b) 1 cédula de 100 reais e 9 cédulas de 5 reais.

c) 1 cédula de 100 reais e 45 cédulas de 5 reais.

d) 14 cédulas de 100 reais e 1 cédula de 5 reais.

e) 16 cédulas de 100 reais e 2 cédulas de 5 reais.

12. Observe as figuras representadas na malha quadriculada a seguir. Considere u como unidade de medida de área.



Qual dessas figuras tem 12 u de área?

- a) A
- b) B
- c) C
- d) D
- e) Nenhuma das alternativas

13. Segundo o Instituto Brasileiro de Geografia e Estatística (IBGE), em 2015, havia em Rio Branco, capital do Acre, 61 452 alunos matriculados no Ensino Fundamental e 20 365 alunos no Ensino Médio. No total, quantos alunos estavam matriculados nesse ano?

- a) 81 717 alunos.
- b) 81 817 alunos.
- c) 80 817 alunos.
- d) 41 087 alunos.
- e) 40 087 alunos.

14. A cidade mineira de Outro Preto, considerada Patrimônio Cultural da Humanidade, tinha em 2010, segundo o Instituto Brasileiro de Geografia e Estatística (IBGE), 70 281 habitantes. Qual é o algarismo que ocupa a ordem das dezenas de milhar na escrita do número referente à população da cidade mineira?

- a) 0
- b) 2
- c) 7
- d) 8
- e) 9

15. A sala de aula em que André estuda tem 8 m de comprimento. Quantos centímetros de comprimento tem essa sala de aula?

- a) 8 cm
- b) 80 cm
- c) 800 cm
- d) 8 000 cm
- e) 80 000 cm

16. Em um jogo, são sorteadas bolinhas que contêm um número cada uma. Ganha quem formar o maior número com essas bolinhas.

Considere que foram sorteadas as quatro bolas a seguir:



Venceu quem formou o número:

- a) 7 123.
- b) 7 213.
- c) 7 312.
- d) 7 321.
- e) 7 341.

17. No último final de semana Carina fez 3 kg de balas de goma e as embalou em pacotes de 50 g. Quantos pacotes de balas Carina embalou?

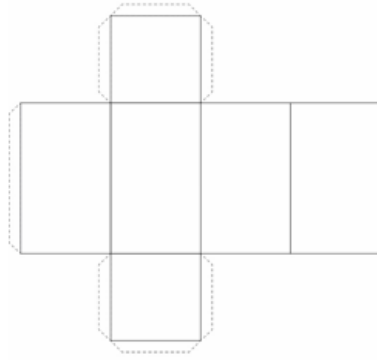
- a) 16 pacotes.
- b) 60 pacotes.
- c) 150 pacotes.
- d) 6 pacotes.
- e) 25 pacotes.

18. Com as medidas de comprimento, é possível medir desde grandes distâncias até minúsculos objetos. Para isso, é importante utilizar a unidade de medida adequada.

Quais unidades de medida são mais adequadas para medir, respectivamente: o comprimento de um caderno, a distância entre duas cidades, a altura de uma porta e o comprimento da unha de um bebê recém-nascido?

- a) Centímetro, quilômetro, metro e milímetro.
- b) Centímetro, metro, metro e milímetro.
- c) Metro, quilômetro, metro e milímetro.
- d) Centímetro, quilômetro, metro e decâmetro.
- e) Centímetro, quilômetro, metro e decímetro.

19. Vitor montará um sólido geométrico, utilizando a seguinte planificação:



Qual sólido geométrico será montado?

- a) Cubo.
- b) Cone.
- c) Cilindro.
- d) Paralelepípedo.
- e) Pirâmide de base quadrada.

20. Pedro nasceu em 1 996 e representou esse ano usando algarismos romanos. Qual número ele escreveu?

- a) MCMXCVI
- b) MCMXCIV
- c) MMCXCVI
- d) MCMXLVI
- e) MMCXLVI

HISTÓRIA

21. Observe as imagens e leia o texto:



Fonte: <https://aventurasnahistoria.uol.com.br/noticias/reportagem/capoeira-a-arte-renegada.phtm>

Fonte: <https://www.dancastipicas.com/brasileiras/dancas-brasileiras-populares-resumo>

Praticamente tudo o que as pessoas produzem ao longo da vida pode servir como fonte de informação para os historiadores. Ao coletar depoimentos de pessoas, os historiadores têm a oportunidade de conhecer diversos pontos de vista de quem viveu determinada experiência. No entanto, a memória de quem dá seu depoimento não pode ser

admitida sozinha como prova da verdade, pois as pessoas muitas vezes esquecem, fantasiam ou escondem suas lembranças. Por isso, os relatos da memória, como todas as fontes históricas, devem ser examinados criticamente.

As imagens e o texto referem-se a fontes históricas:

- a) materiais
- b) textuais
- c) audiovisuais
- d) imateriais
- e) orais

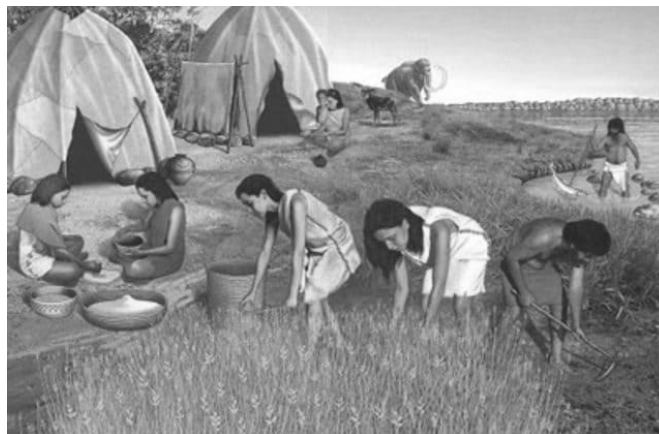
22. Observe a imagem, leia o texto e responda:



Segundo pesquisadores, a megafauna brasileira era composta de mais de 150 espécies de animais de grande porte, e a maioria com peso superior a 45 quilos. De acordo com pesquisas, o fator decisivo para o desaparecimento desses animais foi o aquecimento global causado por mudanças naturais do clima do planeta, que alterou a vegetação. Na pré-História brasileira os grupos humanos dividiam o território com esses mamíferos de grande porte, entre outros animais da megafauna americana que, com o fim da era glacial, desapareceram. Existem fósseis desses animais espalhados por várias regiões do Brasil. Entre esses animais destacam-se:

- a) a preguiça-gigante e o tigre-dentes-de-sabre
- b) a girafa-gigante e o megalossauro
- c) o barossauro e o tiranossauro
- d) o magalossauro e o mamute
- e) o guepardo e a girafa-gigante

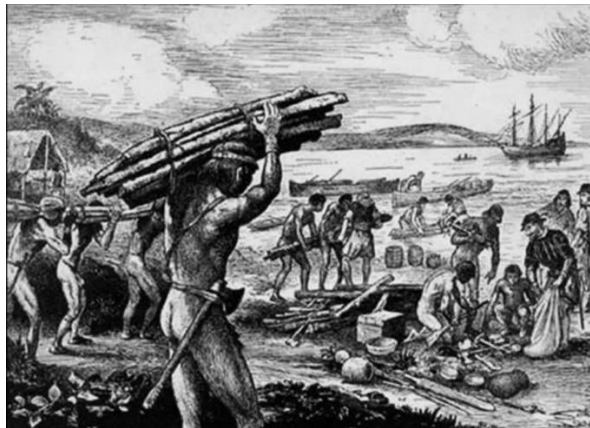
23. Observe a imagem abaixo:



De todas as transformações na Pré-história, uma das mais importantes aconteceu quando os grupos humanos passaram a produzir o próprio alimento, processo que ficou conhecido como:

- a) Revolução Industrial
- b) Revolução Francesa
- c) Revolução Agrícola
- d) Revolução Russa
- e) Revolução Agrária

24. Observe a imagem:



Fonte: <https://conhecimentocientifico.com/ciclo-do-pau-brasil-exploracao-sem-limites-que-quase-extinguiu-uma-especie>

Sobre o uso da mão de obra dos indígenas na extração do pau-brasil, é correto afirmar que eles:

- a) Cortavam e vendiam a madeira para os portugueses em troca de moedas de ouro
- b) Transportavam a madeira cortada pelos portugueses até as feitorias
- c) Transportavam a madeira para a Europa por meio de embarcações
- d) Não participavam da extração de pau-brasil, pois esse era um trabalho exclusivo dos portugueses
- e) Cortavam, transportavam e armazenavam a madeira nas feitorias localizadas no litoral.

25. Observe a imagem, leia o texto e responda:



Fonte: <https://brasilecola.uol.com.br>

A rivalidade entre Portugal e Espanha por conta da navegação oceânica e do controle das terras alcançadas foi ampliada quando os espanhóis chegaram à América por meio da expedição de Cristóvão Colombo, em 1492. O

navegante italiano havia sido rejeitado por Portugal e encontrou na Espanha o apoio para a sua expedição ao oeste. Quando Cristóvão Colombo retornou a Espanha, os reis logo tentaram garantir a posse das novas regiões encontradas.

Com as tensões em alta, uma negociação entre os dois reinos foi iniciada um tempo depois, resultando em um tratado (acordo). O nome do tratado representado na imagem e citado no texto é:

- a) Tratado de Tordesilhas
- b) Tratado de Madri
- c) Tratado de Versalhes
- d) Tratado de Viena
- e) Tratado de Haia

GEOGRAFIA

26. Leia o texto:

Migração é o movimento populacional que pode ocorrer dentro de um mesmo território (nacional, interestadual, intermunicipal, dentro de um perímetro urbano ou rural etc.) ou como deslocamentos populacionais globais, entre países e nações. Quando uma pessoa ou várias pessoas saem de seu lugar de origem são chamadas de emigrantes. Quando essa pessoa ou essas pessoas chegam a um novo lugar são chamadas de imigrantes. Sobre as migrações, podemos afirmar que:

- a) São raras, já que as pessoas costumam ficar no lugar onde nasceram.
- b) São raras, já que a população de baixa renda não tem recursos financeiros para se deslocar.
- c) São raras, porque as pessoas têm medo da violência no mundo atual.
- d) São frequentes, porque as pessoas gostam de conhecer novos lugares.
- e) São frequentes, porque muitas pessoas se deslocam para trabalhar ou para procurar trabalho e melhores condições de vida.

27. Sabemos que nosso consumo é conectado com a natureza. A partir de seus conhecimentos, assinale a alternativa correta:

- a) As matérias-primas são infinitas.
- b) As matérias-primas são finitas.
- c) A natureza do planeta é infinita.
- d) O planeta é infinito.
- e) O petróleo é infinito.

28. Considerando seus estudos sobre as diferenças entre campo e cidade, assinale a alternativa correta.

- a) No campo não existe nenhum tipo de poluição.
- b) Cidades são desprovidas de áreas verdes.
- c) No campo, a natureza não sofreu intervenção humana.
- d) A poluição está presente tanto no campo como na cidade.
- e) Campo e cidade são iguais em tamanho e população.

29. Observe o mapa abaixo:

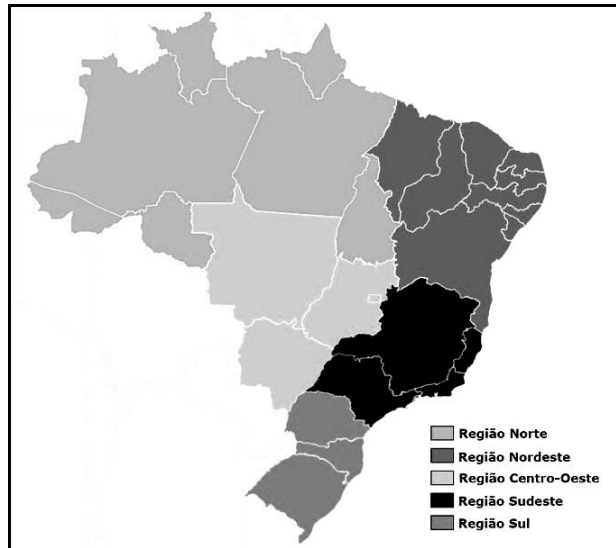


Figura 1 – Mapa do Brasil. Disponível em: <https://www.todamateria.com.br/mapa-do-brasil/> (Acesso em: 28/08/22).

Para interpretarmos corretamente um mapa, é necessário que este tenha cinco elementos fundamentais. No mapa acima, quais desses elementos estão faltando?

- a) Legenda, escala, rosa dos ventos e título.
- b) Escala, rosa dos ventos e título.
- c) Legenda, cores, rosa dos ventos e fonte.
- d) Tema, título, legenda e escala.
- e) Rosa dos ventos, fonte, legenda e símbolos.

30. Na República Federativa do Brasil, uma Unidade Federativa é uma entidade subnacional com certo grau de autonomia, com governo e constituição própria. A capital do Brasil e sua respectiva Unidade Federativa a qual pertence se chamam, respectivamente:

- a) São Paulo, em São Paulo.
- b) Brasília, em São Paulo.
- c) Brasília, no Distrito Federal.
- d) Rio de Janeiro, no Rio de Janeiro.
- e) São Paulo, no Distrito Federal.

CIÊNCIAS

31. Leia o trecho a seguir: “A Terra realiza um movimento em torno do próprio eixo, denominado _____, o qual origina _____. O nosso planeta também realiza a _____, movimento que consiste na Terra girar em torno do Sol, originado _____”. Assinale a alternativa que contém a ordem correta, para completar o trecho acima.

- a) rotação, os dias e as noites, translação, as estações do ano.
- b) translação, os dias e as noites, rotação, as estações do ano.
- c) rotação, as estações do ano, translação, os dias e as noites.

- d) translação, as estações do ano, rotação, os dias e as noites.
- e) libração, os dias e as noites, rotação, as estações do ano.

32. Sobre as propriedades dos materiais, assinale a alternativa incorreta.

- a) 15 kg de macarrão representa a sua massa, ou seja, a quantidade dele.
- b) Matéria é tudo que tem massa e ocupa lugar no espaço (volume).
- c) Volume é o espaço que a matéria ocupa. Um exemplo de volume são 2 litros.
- d) Toda matéria possui impenetrabilidade, ou seja, dois corpos não podem ocupar o mesmo espaço ao mesmo tempo.
- e) Se eu colocar 100 ml de água em um copo e adicionar um cubo mágico ao copo, ele passará a marcar 300 ml. Isso indica que o volume do cubo mágico é 100 ml.

33. O meio ambiente possui componentes bióticos e abióticos. Assinale a alternativa que contém um componente biótico.

- a) Rocha.
- b) Tartaruga.
- c) Sol.
- d) Estojo.
- e) Água.

34. Assinale a alternativa que não contém uma forma de destruição do meio ambiente:

- a) Desmatamento.
- b) Reflorestamento.
- c) Descarte de “lixo” diretamente nos rios e oceanos.
- d) Descarte de “lixo” em qualquer terreno, inclusive lixo hospitalar.
- e) Queimadas e utilização de combustíveis fósseis, sem filtros.

35. Na natureza existem várias relações ecológicas entre os seres vivos. Assinale a alternativa que contém o nome da relação e a explicação correta, mostrada na figura abaixo:



Formigas.

- a) As formigas estão praticando o canibalismo, relação desarmônica.
- b) As formigas estão competindo pelas folhas, entre indivíduos de diferentes espécies.
- c) As formigas vivem em sociedade, relação harmônica entre indivíduos da mesma espécie.
- d) As formigas vivem em colônia, relação harmônica em que os indivíduos ficam grudados uns aos outros.
- e) As formigas vivem em mutualismo com as folhas, relação em que se forem separadas, ambas as espécies morrem.