

CONCURSO DE BOLSAS

Alunos que ingressarão no 1ºE.M.

Data: 01 de outubro de 2022

PORTUGUÊS

1. Leia o cartaz abaixo para responder à questão:



1. A função da linguagem predominante no cartaz é

- a referencial, uma vez que traz diversos dados extraídos de pesquisas sobre a violência contra a criança.
- a apelativa, uma vez que busca influenciar o comportamento do leitor no sentido de denunciar os casos de violência contra a criança.
- a fática, uma vez que busca estabelecer a comunicação com o leitor.
- a emotiva, uma vez que aborda a temática da violência sob um viés subjetivo.
- a metalinguística, uma vez que explora os diversos sentidos do termo “violência”.

O texto abaixo trata da origem da palavra “gripe”. Leia-o para responder às questões 2, 3, 4, 5 e 6:

“Gripado, penso entre espirros em como a palavra ‘gripe’ nos chegou após uma série de contágios entre línguas. Partiu da Itália em 1743 a epidemia de gripe que disseminou pela Europa, além do vírus propriamente dito, dois vocábulos virais: o italiano *influenza* e o francês *grippe*. O primeiro era derivado do termo latino medieval *influentia*, que significava “influência dos astros sobre os homens”. O segundo era apenas a forma nominal do verbo *gripper*, isto é, “agarrar”. Linguistas supõem que fizesse referência ao modo violento como o vírus se apossa do organismo infectado.”

(RODRIGUES. S. Sobre palavras. Veja, São Paulo, 30 nov. 2011.)

2. A função da linguagem predominante no texto é

- a metalinguística, uma vez que reflete sobre o código linguístico, especificamente sobre a origem da palavra “gripe”.
- a fática, uma vez que busca estabelecer a comunicação com o leitor.
- a emotiva, uma vez que aborda a origem da palavra “gripe” a partir do uso que o autor faz dela.
- a poética, uma vez que há notável preocupação com a criatividade nas escolhas linguísticas para o texto.
- a referencial, uma vez que traz diversas informações sobre a doença gripe.

3. Assim como o substantivo “tosse”, o substantivo “espirro” é um caso de derivação:

- imprópria
- parassintética
- prefixal
- regressiva
- sufixal

4. A oração substantiva presente em “Linguistas supõem que fizesse referência ao modo violento” classifica-se como:

- completiva nominal
- objetiva indireta
- objetiva direta
- predicativa
- subjativa

5. Considere os seguintes períodos:

- “Partiu da Itália em 1743 a epidemia de gripe que disseminou pela Europa, além do vírus propriamente dito, dois vocábulos virais.”
- “O primeiro era derivado do termo latino medieval *influentia*, que significava ‘influência dos astros sobre os homens’”.

Nesses períodos, observamos, respectivamente, a presença de oração subordinada:

- adjetiva explicativa e adjetiva restritiva
- adjetiva restritiva e adjetiva explicativa
- adjetiva restritiva e adverbial final
- adverbial final e adjetiva explicativa
- adverbial final e adjetiva restritiva

6. Nos dois períodos mencionados no exercício anterior (5), a palavra “que” pode ser trocada, respectivamente, por:

- “onde” e “o qual”
- “cujo” e “cuja”
- “cujo” e “o qual”
- “a qual” e “onde”
- “a qual” e “o qual”

7. A manchete abaixo busca noticiar a nova fase de uma campanha do governo estadual de São Paulo contra a violência:

CAMPANHA CONTRA A VIOLÊNCIA DO GOVERNO DO ESTADO ENTRA EM NOVA FASE.

A redação da manchete em questão apresenta duplo sentido, e isso dificulta o entendimento. Considerando o objetivo da notícia, esse problema poderia ter sido evitado com a seguinte redação:

- a) Campanha contra o governo do Estado e a violência entram em nova fase.
- b) Campanha contra o governo do Estado entra em nova fase de violência.
- c) Campanha do governo do Estado contra a violência entra em nova fase.
- d) A violência do governo do Estado entra em nova fase de Campanha.
- e) A violência da campanha do governo do Estado entra em nova fase.

8. Na tirinha abaixo, a personagem Mafalda conversa com seu amigo Miguelito:



O pensamento de Mafalda no último quadro sugere que:

- a) Os problemas do mundo não são resolvidos, porque as pessoas não tomam atitudes para resolvê-los.
- b) O mundo está triste, porque as pessoas perderam todas as suas esperanças.
- c) Os problemas do mundo são tão graves que ninguém consegue reagir a eles.
- d) O mundo está bastante harmonioso, porque as pessoas são pacíficas como Miguelito.
- e) O mundo tem problemas, porque as pessoas tentam, porém não conseguem resolvê-los.

9. “Na semana passada, os alunos do colégio do meu filho se mobilizaram, através do *Twitter*, para não comprarem na cantina da escola naquele dia, pois acharam o preço do pão de queijo abusivo. São adolescentes. Quase senhores das novas tecnologias, transitam nas redes sociais, varrem o mundo através dos teclados dos celulares, *tablets* e se organizam para fazer um movimento pacífico de não comprar lanches

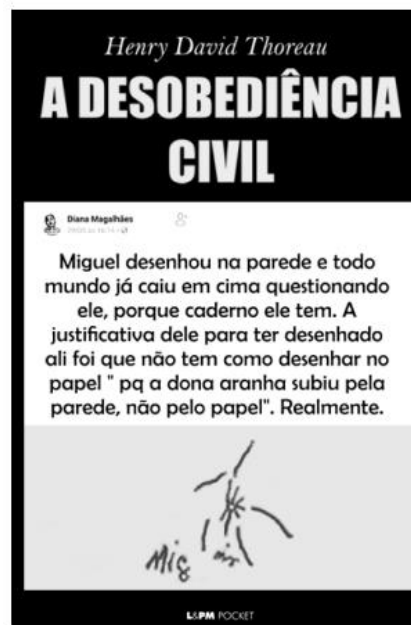
por um dia. Foi parar na TV e em muitas páginas da internet.”

(GOMES, A. *A revolução silenciosa e o Impacto na sociedade das redes sociais*. Disponível em: www.hsm.com.br.)

Ao falar sobre as tecnologias da informação e comunicação, especificamente o uso de redes sociais, o texto

- a) chama atenção à discriminação que as redes sociais sofrem de outros meios de comunicação.
- b) evidencia que as reivindicações feitas nas redes sociais não conseguem ter impacto fora da *internet*.
- c) mostra que as redes sociais favorecem comportamentos e manifestações violentos dos adolescentes que nela se relacionam.
- d) trata as redes sociais como modo de agregar e empoderar grupos de pessoas, que se unem em prol de mudanças em seu cotidiano.
- e) evidencia que as redes sociais são usadas inadequadamente pelos adolescentes, que, imaturos, não utilizam a ferramenta para promover mudanças em seu cotidiano.

10. A página da *internet* “Obras literárias com capaz de *memes* genuinamente brasileiros” faz humor com montagens que combinam capas de livros já publicados e *memes* que circulam nas redes sociais. Uma dessas postagens envolve a obra de Henry Thoreau, para quem a desobediência civil é uma forma de protesto legítima contra leis ou atos governamentais considerados injustos pelo cidadão e que ponham em risco a democracia.



O efeito de *humor* aqui se deve ao fato de que a montagem

- a) contesta as razões para a desobediência civil com base na desculpa apresentada pela criança.
- b) antecipa uma possível avaliação negativa da desobediência sustentada pelo livro.
- c) equipara as razões da desobediência civil à justificativa apresentada pela criança.
- d) contesta a legitimidade da desobediência civil defendida por Thoreau.

e) exemplifica a legitimidade da desobediência civil tal como definida por Thoreau.

11. O texto abaixo foi publicado em 2006, no ano da inauguração do Museu da Língua Portuguesa, localizado em São Paulo:

Entre ideia e tecnologia

O grande conceito por trás do Museu da Língua é apresentar o idioma como algo vivo e fundamental para o entendimento do que é ser brasileiro. Se nada nos define com clareza, a forma como falamos o português nas mais diversas situações cotidianas é talvez a melhor expressão do que é ser brasileiro.

(SCARDOVELI, E. Revista Língua Portuguesa. São Paulo: Segmento, Ano II, n° 6, 2006.)

O texto, que propõe uma reflexão acerca da língua portuguesa, ressalta para o leitor

- o grande investimento em cultura no país, que proporcionou a inauguração do museu.
- o papel fundamental da língua na construção da identidade nacional.
- a afetividade tão comum ao brasileiro, que se mostra na língua portuguesa.
- a relação entre o idioma e as outras línguas latinas.
- o uso da língua portuguesa fora do território nacional.

12. Leia o texto abaixo:



Tendo como referência o debate sobre direitos trabalhistas e previdenciários no Brasil, pode-se afirmar que o texto contém a seguinte ideia:

- necessidade de atualização crítica de clássicos da literatura.
- menosprezo governamental com relação a questões ecologicamente corretas.
- exigência da inserção adequada da mulher no mercado de trabalho e da garantia dos seus direitos previdenciários.
- aprofundamento do problema social do desemprego e do subemprego.
- crítica à precária situação dos trabalhadores ativos e aposentados.

13. Leia o texto abaixo para responder à questão:

Inteligência o quê?

Inteligência vem da junção das palavras latinas *inter* (entre) *legere* (escolher). Por meio da seleção e da escolha os humanos compreendem as coisas.

Na idade média, os filósofos se referiam à inteligência como a parte superior da alma e sua capacidade de

conhecimento. Desde então, compõe um trio inseparável: memória-inteligência-vontade.

Quando se fala em inteligência artificial, ninguém pode deixar de lado esse ternário. É aterrorizante imaginar essas três atividades operando conjuntamente em outro local que não o cérebro humano.

Seria possível dotar um computador de razão? Capaz de compreender, julgar, ter bom senso, juízo?

Os computadores guardam ainda a base de seu desenvolvimento na década de 40, a capacidade algorítmica, aptos para resolver cálculos científicos, mas não para analisá-los, como se explica na “Enciclopédia Filosófica Universal”, o local menos suspeito para uma consulta sobre máquinas teoricamente habilitadas a simular a inteligência.

O computador tem conseguido ultrapassar o homem na rapidez e na confiabilidade das operações matemáticas, nas tarefas de rotina, nos encadeamentos lógicos. A máquina na qual escrevi essa coluna, evidentemente, não compreende o texto escrito nela. Pode até vertê-lo para outra língua, mas jamais vai poder entender e traduzir em toda a sua profundidade o significado doce e doloroso de uma palavra como *saudade*, existente somente na língua portuguesa.

Já inventaram programas de computador como o Elisa que “conversa” com as pessoas e parece compreendê-las. Representa comportamentos pré-definidos como o de um psicanalista e responde com alguma lógica a questões menos profundas. Tudo pré-programado e incapaz de evitar o inesperado.

Enganar com o computador, como se vê, pode ser possível. Calma. Ninguém se preocupe se a técnica parece dominar tudo e os técnicos assumem ares de seres superpoderosos e únicos receptáculos de um saber só entendido por eles, porque falam entre si numa linguagem cifrada e incompreensível.

Tudo pode ser decodificado facilmente, e o que hoje parece intransponível não o será logo mais. Basta ver a facilidade da criança com os computadores. Assim, termos como inteligência artificial ainda servem apenas para ocultar a vontade de um domínio tecnicista sobre o saber universal e humanista.

Se é possível criar máquinas habilitadas no domínio da lógica para resolver problemas estratégicos, não é possível dotá-las de atributos inerentes à condição humana.

Conforme defende L.H. Dreyfus (“intelligence artificielle – Mythes et limites”, 1984), existem quatro postulados bastantes discutíveis quando se fala de inteligência artificial: o biológico (os impulsos cerebrais), o psicológico (a própria mente), o epistemológico (relativo ao saber e às suas formulações) e o ontológico (os elementos determinados e independentes de todo contexto).

Na porta do século XXI, o desenvolvimento das tecnologias é exponencial, basta refletir com tranquilidade para saber que a técnica ajuda, facilita e até resolve, mas não é tudo e nem pode superar o cérebro humano naquilo que ele tem de melhor – e pior: a razão – ou desrazão.

A desafiadora expressão inteligência artificial, portanto pode enganar mais do que esclarecer. Prefiro a reação de Millôr Fernandes ao saber deste diálogo impertinente: “Me chamem quando forem discutir a burrice natural”.

Caio Túlio Costa in *Folha de São Paulo*, 23 jul. 2017.

Sobre o texto acima, é correto afirmar:

I. Posiciona-se a favor da inteligência natural, humana, em detrimento da inteligência artificial.

II. Trabalha dentro da oposição humano *versus* máquina.

III. Constrói uma argumentação em que a máquina prevalece sobre o humano.

IV. Narra episódios da evolução das pesquisas em inteligência artificial.

Assinale a alternativa que corresponde às opções verdadeiras:

a) I e II

b) I, II, III

c) II, III

d) II, III, IV

e) I, II, III, IV

14. Analise a frase abaixo.

A pesquisa foi realizada em Singapura durante um período de três anos com crianças de oito a 17 anos de idade, das quais 73% eram do sexo masculino.

Com relação à coesão e à coerência da frase acima, considere as seguintes alternativas de reescrita:

I. Com crianças de oito a 17 anos, a pesquisa foi realizada em Singapura, durante um período de três anos de idade, das quais 73% eram do sexo masculino.

II. Durante um período de três anos, a pesquisa foi realizada em Singapura com crianças de oito a 17 anos de idade, das quais 73% eram do sexo masculino.

III. A pesquisa com crianças de oito a 17 anos de idade, das quais 73% eram do sexo masculino, foi realizada em Singapura durante um período de três anos.

Está(ão) correta(s) apenas:

a) I e II.

b) II e III.

c) I.

d) II.

e) III.

15. Leia o texto abaixo para responder à questão a seguir.

Sozinhos

Esta ideia para um conto de terror é tão terrível que, logo depois de tê-la, me arrependi. Mas já estava tida, não adiantava mais. Você, leitor, no entanto, tem uma escolha. Pode parar aqui, e se poupar, ou ler até o fim e provavelmente nunca mais dormir. Vejo que decidi continuar. Muito bem, vamos em frente. Talvez, posta no papel, a ideia perca um pouco do seu poder de susto. Mas não posso garantir nada. É assim:

Um casal de velhos mora sozinho numa casa. Já criaram os filhos, os netos já estão grandes, só lhes resta implicar um com o outro. ¹Retomam com novo fervor uma discussão antiga. Ela diz que ele ronca quando dorme, ele diz que é mentira.

– Ronca.

– Não ronco.

– Ele diz que não ronca – comenta ela, impaciente, como se falasse com uma terceira pessoa.

Mas não existe outra pessoa na casa. Os filhos raramente visitam. Os netos, nunca. A empregada vem de manhã, faz o almoço, deixa o jantar e sai cedo.

Ficam os dois sozinhos.

– Eu devia gravar os seus roncos, pra você se convencer – diz ela. E em seguida tem a ideia infeliz. – É o que eu vou fazer! Esta noite, quando você dormir, vou ligar o gravador e gravar os seus roncos.

– Humrfm – diz o velho.

Você, leitor, já deve estar sentindo o que vai acontecer. Pare de ler, leitor. Eu não posso parar de escrever. As ideias não podem ser desperdiçadas, mesmo que nos custem amigos, a vida ou o sono. ²Imagine se Shakespeare tivesse se horrorizado com suas próprias ideias e deixado de escrevê-las, por puro comedimento. Não que eu queira me comparar a Shakespeare. Shakespeare era bem mais magro. ³Tenho que exercer este ofício, esta danação. Você, no entanto, não é obrigado a me acompanhar, leitor. Vá passear, vá tomar um sol. ⁴Uma das maneiras de controlar a demência solta no mundo é deixar os escritores falando sozinhos, ⁵exercendo sozinhos a sua profissão malsã, o seu vício solitário. Você ainda está lendo. Você é pior do que eu, leitor. Você tinha escolha.

Sozinhos. Os velhos sozinhos na casa. Os dois vão para a cama. Quando o velho dorme, a velha liga o gravador. Mas em poucos minutos a velha também dorme. O gravador fica ligado, gravando. Pouco depois a fita acaba. Na manhã seguinte, certa do seu triunfo, a velha roda a fita. Ouvem-se alguns minutos de silêncio. Depois, alguém roncando.

– Rarrá! – diz a velha, feliz.

Pouco depois ouve-se o ronco de outra pessoa, a velha também ronca!

– Rarrá! – diz o velho, vingativo.

E em seguida, por cima do contraponto de roncos, ouve-se um sussurro. Uma voz sussurrando, leitor. Uma voz indefinida. Pode ser de homem, de mulher ou de criança. A princípio – por causa dos roncos – não se distingue o que ela diz. Mas aos poucos as palavras vão ficando claras. São duas vozes.

É um diálogo sussurrado.

“Estão prontos?”

“Não, acho que ainda não...”

“Então vamos voltar amanhã...”

Verissimo. Luis Fernando. *Comédias para se ler na escola*.

Disponível em:

<http://files.jornalagito.webnode.com.br/200000103-7b0077b18a/Comedias%20pra%20ler%20na%20escola.pdf>.

Acesso em 26/09/2019.

Sobre o texto, assinale a alternativa CORRETA:

a) O autor se arrepende da ideia do conto, porque era algo terrível, mas como já a havia pensado, não poderia voltar atrás, assim como seu leitor.

b) O título não se justifica, pois havia uma empregada na casa.

- c) A tensão da narrativa se dá quando a velha se sente frustrada ao ouvir o que há no gravador.
 d) O termo “sozinho(s)” também se aplicaria ao autor do texto, pois ele considera sua profissão solitária.
 e) No diálogo sussurrado, não se distinguem as vozes.

MATEMÁTICA

16. Timóteo recebeu R\$ 450,00 de mesada dos seus pais. Comprou duas calças, pagando R\$ 45,70 em uma e R\$ 52,80 em outra. Dois dias depois comprou um sapato no valor de R\$ 97,90 e três livros, que juntos custaram R\$ 187,50. Após essas compras, quanto sobrou para Timóteo?

- a) R\$ 65,10 b) R\$ 66,10
 c) R\$ 67,10 d) R\$ 68,10
 e) R\$ 69,10

17. $(10\%)^2$ é igual a:

- a) 1% b) 2% c) 10%
 d) 50% e) 100%

18. Simplificando a expressão

$\sqrt{8} - \sqrt{18} + \sqrt{72} + \sqrt{98}$ obtemos:

- a) $\sqrt{160}$ b) $4\sqrt{2}$
 c) $8\sqrt{2}$ d) $12\sqrt{2}$
 e) $16\sqrt{2}$

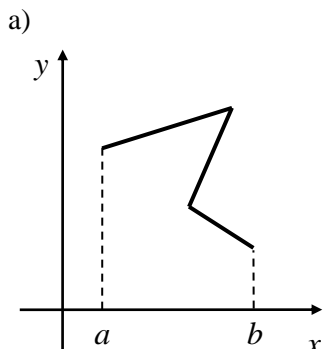
19. Qual a metade de 2^{24} ?

- a) 1^{24} b) 1^{12} c) 2^{12}
 d) 2^{18} e) 2^{23}

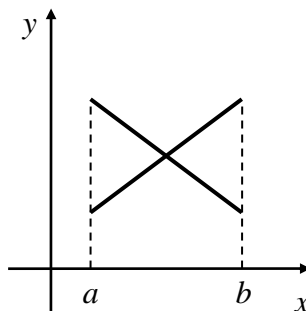
20. Um pai tinha 36 anos quando nasceu seu filho. Multiplicando-se as idades que possuem hoje, obtêm-se um produto que é igual a 4 vezes o quadrado da idade do filho. Hoje, as idades do pai e do filho são, respectivamente,

- a) 44 e 11 b) 48 e 12
 c) 52 e 13 d) 60 e 15
 e) 56 e 14

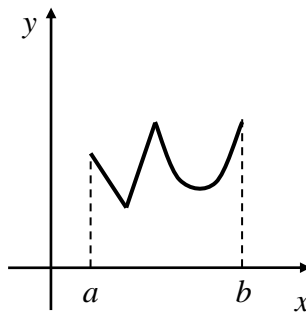
21. Das figuras abaixo a única que representa o gráfico de uma função real $y = f(x)$, $x \in [a, b]$, é:



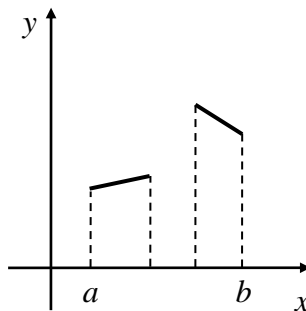
b)



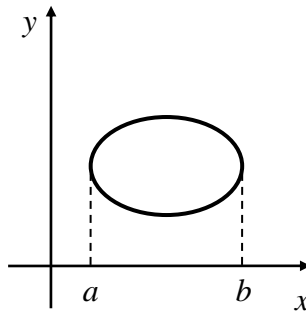
c)



d)



e)



22. Sabe-se que -1 é uma das raízes da equação: $x^2 - 5x + 3m = 0$. O valor de m^2 é:

- a) 4 b) 2 c) 0
 d) -2 e) -4

23. Qual é, respectivamente, a soma e o produto das raízes reais da equação $x^2 - 5x + 6 = 0$?

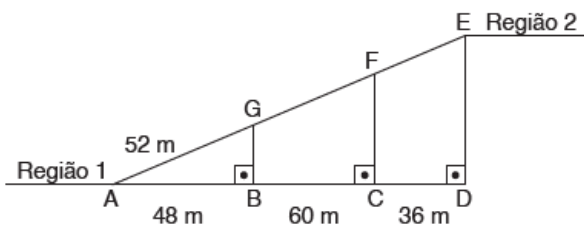
- a) -5 e 6 b) 5 e -6
 c) -5 e -6 d) 5 e 6
 e) -11 e -30

24. Atualmente 50% das gaivotas de certa região são brancas e 50% são cinzentas. Se a população da

espécie branca aumentar 40% ao ano e da espécie cinzenta aumentar 80% ao ano, qual será, aproximadamente, a porcentagem das gaiivotas brancas daqui a 2 anos?

- a) 50% b) 38% c) 26%
d) 14% e) 9%

25. Um grande viaduto será construído para ligar duas regiões de alturas diferentes, região 1 e região 2, em uma área montanhosa. O projeto prevê três pilares de sustentação (BG, CF e DE), conforme a figura a seguir.

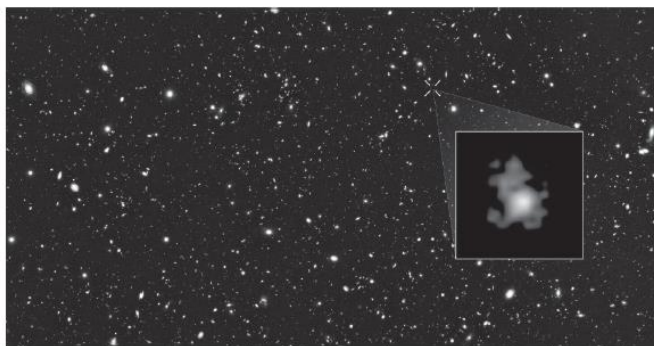


Considerando que os pontos A, B, C e D estão alinhados e que os pontos A, G, F e E também estão, é correto afirmar que as medidas dos segmentos GF e FE são, respectivamente,

- a) 65m e 69,3 m. b) 65m e 39m.
c) 41,6m e 69,3m. d) 41,6 e 39m.
e) 39m e 65m.

26. Observe a imagem e leia o texto a seguir.

Astrônomos descobrem galáxia mais distante já vista



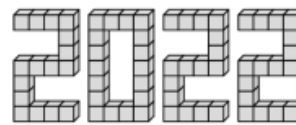
Astrônomos da Universidade de Yale encontraram a galáxia mais distante que se tem notícia na ciência. Descrita pelos seus descobridores como “surpreendentemente brilhante”, a galáxia é chamada de GN-z11 e está a **13,4 bilhões** de anos-luz da Terra, na direção da constelação da Ursa Maior- tempo que a luz leva para sair dela e chegar ao nosso planeta. Os resultados da descoberta estão nesta edição da revista científica *Astrophysical Journal*.

Disponível em: <<https://noticias.uol.com.br/ciencia/ultimas-noticias/redacao/2016/03/03/galaxia-mais-distante-ja-vista-da-pistas-sobre-a-formacao-do-universo.htm>>. Acesso em: 30 jan. 2017. (Adapt.)

O número que aparece destacado em negrito, em notação científica, é igual a:

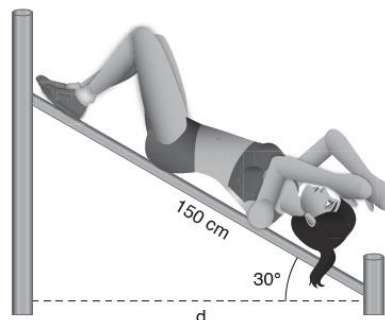
- a) 1,34. 10⁻¹⁰ b) 1,34. 10⁻⁷
c) 1,34. 10⁷ d) 1,34. 10¹⁰
e) 1,34. 10¹¹

27. Na estrutura a seguir representando o número 2022, foram utilizados 66 cubinhos brancos iguais, colados convenientemente. Somente depois de construída é que a estrutura foi pintada. Quantos cubinhos tiveram exatamente 4 faces pintadas?



- a) 16 b) 30 c) 46
d) 54 e) 60

28. As academias ao ar livre são espaços públicos onde são instalados equipamentos de musculação e recreação, com o objetivo de incentivar a prática de atividade física entre a população. Um desses equipamentos é o banco inclinado, que permite a realização de abdominais e de outros exercícios. Considere o banco inclinado representado na figura a seguir, em que o comprimento da superfície na qual a pessoa fica deitada é igual a 150 cm e a inclinação em relação à horizontal é igual a 30°.

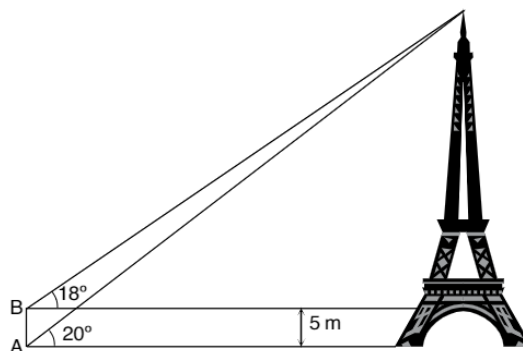


Qual é a distância d entre as travessas de sustentação do banco inclinado representado na figura?

- a) 75 cm b) 75√3 cm
c) 100√3 cm d) 150√2 cm
e) 300 cm

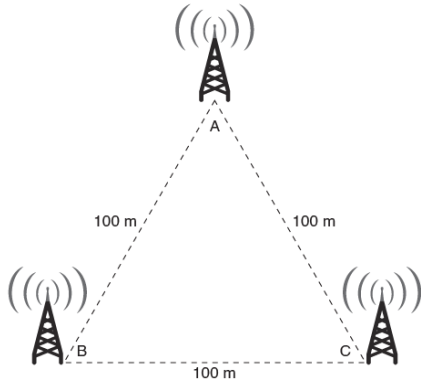
29. De um ponto A, situado no mesmo nível da base de uma torre, o ângulo de elevação do topo da torre é de 20°. De um ponto B, situado na mesma vertical de A e 5 m acima, o ângulo de elevação do topo da torre é de 18°. Qual a altura da torre?

Dados: use as aproximações $tg20^\circ = 0,36$ e $tg18^\circ = 0,32$.



- a) 42 m b) 43 m c) 44 m
d) 45 m e) 46 m

30. Uma região comercial é delimitada por três torres A, B e C, distantes umas das outras exatamente 100 metros, como na imagem a seguir.



Um projeto ambicioso pretende triplicar as distâncias entre as torres, expandindo essa região triangular. Dessa maneira, a área da nova região comercial será, em relação à original,

- a) três vezes maior.
- b) seis vezes maior.
- c) nove vezes maior.
- d) dezoito vezes maior.
- e) vinte e sete vezes maior.

HISTÓRIA

31. Para responder à questão, analise atentamente a fotografia a seguir:



(Fonte: Pazzinato, A. L.; Senise, M. H. V. "História Moderna e Contemporânea". 2. ed. São Paulo: Ática, 1992.) Tradução: "World's highest standard of living." = "O mais alto padrão de vida do mundo". "There's no way like the american way." = "Nada melhor que o modo de vida americano".

A fotografia acima, que se insere no contexto do início dos anos 1930, nos Estados Unidos da América, buscava captar a contradição entre

- a) o crescimento da indústria americana, no período, e o acesso da classe operária aos novos bens de consumo.
- b) os conflitos sociais entre as elites urbanas brancas e as maiorias de trabalhadores rurais negros das classes populares, no Norte do EUA.
- c) a ideologia do novo estilo de vida americano e a depressão econômica e o desemprego.

- d) a expansão do capitalismo liberal, após 1929, e o crescimento do emprego para a classe operária nas fábricas.
- e) a retração do mercado de consumo e uma economia de pleno emprego.

32. Observe o documento que indica o preço médio do escravo, no período de 1843 a 1887, no Brasil.

Período	Preço em mil-réis
1843-1847	550\$000
1848-1852	649\$500
1853-1857	1:177\$500
1858-1862	1:840\$000
1863-1867	1:817\$000
1868-1872	1:792\$500
1873-1877	2:076\$862
1878-1882	1:882\$912
1883-1887	926\$795

Warren, Dean. "Rio Claro - A Brazilian Plantation System, 1820-1920"

A variação do preço dos escravos, na tabela, está diretamente relacionada.

- a) ao "Bill Aberdeen" e à Lei Eusébio de Queirós, os quais provocaram a elevação nos valores desse tipo de mão-de-obra, na primeira metade do Segundo Reinado.
- b) à Lei do Ventre Livre e à Lei dos Sexagenários, as quais, juntamente com as lutas dos escravos, promoveram a elevação permanente desses valores, no período de 1843 a 1867.
- c) ao tráfico interprovincial, à imigração europeia, à ampliação da escravização indígena e ao início do trabalho assalariado, fatores que promoveram a elevação do preço do escravo, no período de 1843 a 1877.
- d) à imigração italiana, que promoveu a redução do preço dos escravos no Brasil, no período de 1868 a 1877.
- e) às imigrações alemã e japonesa - iniciadas durante o Período Regencial - que ampliaram a oferta de escravos, reduzindo o preço da mão-de-obra escrava, no período de 1878 a 1887.

33. Sobre a atuação dos Jesuítas na América:



Após 505 anos do início da Reforma Protestante, com a colocação por Martinho Lutero na porta da Catedral

de Wittemberg, as suas famosas 95 teses. Durante a Contrarreforma Religiosa que ocorreu entre os séculos XVI e XVII, surgiu a Companhia de Jesus, os jesuítas, que tiveram grande importância na disseminação da fé católica no novo mundo. Sobre os jesuítas e seu papel no Brasil, é correto afirmar:

- não tiveram nenhuma atuação marcante e após a sua expulsão feita pelo Marquês de Pombal, o Brasil não sofreu com a falta de escolas, pois, estas eram administradas pelo estado, assim como é hoje.
- os jesuítas não tiveram nenhum papel importante na catequese e alfabetização de índios e filhos de colonos no Brasil colônia.
- a fundação de colégios e missões jesuítas, foram importantes para a conversão de índios a fé católica, além de; nas proximidades de algumas dessas missões e colégios jesuítas, formarem-se cidades.
- a atuação dos jesuítas era meramente de catequese, não tendo atuação no campo educacional, sendo assim eles apenas converteram os índios a fé católica.
- a atuação dos jesuítas foi uma forma de trazer as ideias protestantes para a América, fato provado pela enorme quantidade de protestantes na América Latina.

34. O diretor-geral da FAO (Organização das Nações Unidas para a Agricultura e a Alimentação) declarou, em entrevista à "Folha de São Paulo" de 20.08.2022, que passam fome em todo o mundo 786 milhões de pessoas devido a precarização da economia devido a COVID 19. Tal situação, entretanto, está acompanhada de um grande paradoxo, que consiste no fato de que:

- são centenas de milhões de famintos que se concentram principalmente na África, Ásia e na América Latina.
- a fome é provocada pela pobreza, desigualdade social e ignorância.
- a fome penaliza especialmente as crianças, as mulheres e os idosos dos países mais pobres.
- existem centenas de milhões de famintos num mundo onde há comida para todos.
- a fome leva à morte não só por destruição, mas também por expor a doenças infecciosas as pessoas debilitadas, principalmente as crianças.

35. Em 1997, ocorreu a devolução de Hong Kong pela Inglaterra ao governo chinês. A Inglaterra havia tomado aquele território da China por ocasião da:

- Insurreição dos Taipings (1845-1860), iniciada após a prisão de chineses que traficavam ópio para a Inglaterra.
- Guerra do Ópio (1839-1842), que eclodiu com a destruição, por parte do governo chinês, de cargas de ópio trazidas pelos comerciantes ingleses.
- Guerra dos Cipayos (1857-1859), devida ao rompimento do Tratado de Nanquim, pela China, que havia voltado a produzir o ópio.
- Insurreição dos Boxers (1898-1901), quando os chineses faziam de Hong Kong um centro de exportação de ópio para a Europa.

e) Revolução Chinesa (1949), que se expandiu até a Índia, onde os chineses passaram a produzir o ópio para o mercado europeu.

GEOGRAFIA

36. Para o geógrafo Milton Santos, existiriam três mundos num só: a globalização como fábula, a globalização como perversidade e uma outra globalização.



Com base na afirmação e na imagem observadas, pode-se compreender que o processo de globalização:

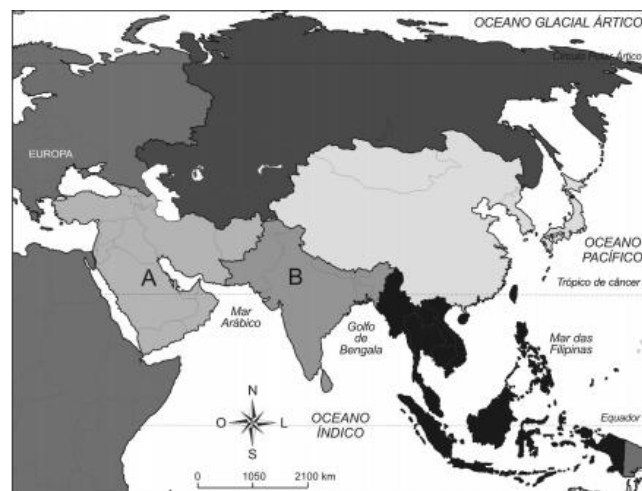
- Possibilita a todos os habitantes que vivam em uma grande aldeia global.
- Permite que as fronteiras desapareçam.
- Inclui e une todos os povos.
- É benefício exclusivo de alguns, enquanto alguns permanecem excluídos.

Está correto o que se afirma em:

- I e III.
- II e IV.
- I, II e IV.
- apenas I.
- apenas IV.

37. Algumas características socioculturais do continente Asiático permitem fazer uma regionalização em grandes conjuntos, como se observa no mapa abaixo.

Mapa I – Ásia: regionalização sociocultural



(ALBUQUERQUE, Maria A. M.; BIGOTTO, José F.; VITIELLO, Márcio A. Geografia: sociedade e cotidiano. Vol. 3. 2. ed. São Paulo: Escala, 2010. p. 85.)

As regiões que correspondem, correta e respectivamente, às letras A e B, localizadas no mapa, são:

- a) Oriente Médio e Ásia Meridional.
- b) Sudeste Asiático e Extremo Oriente.
- c) Ásia Meridional e Ásia Central.
- d) Oriente Médio e Sudeste Asiático.
- e) Ásia Central e Ásia Setentrional.

38. Leia os textos sobre as características de alguns climas da Europa.

I. [...] ocorre especialmente em áreas de relevo de grandes altitudes, como os Alpes e Pireneus, nessas áreas, as chuvas são bem distribuídas durante todo o ano, elas se desenvolvem de forma mansa e rápida, os invernos são extensos e rigorosos, constituídos por nevascas e geadas.

II. [...] predomina em áreas próximas à região ártica, é constituída por duas estações bem definidas, sendo que o inverno é extremamente rigoroso e longo, com temperaturas que atingem -50°C e verão com período bastante restrito, com temperaturas que variam entre 16°C e 21°C .

III. [...] esse tipo de clima é típico do sul da Europa, com verões quentes e invernos mais amenos em relação a outras regiões do continente, nesse há duas estações bem definidas, seca no verão e chuvosa no inverno.

Os textos I, II e III referem-se, respectivamente, aos climas europeus:

- a) frio de montanha, mediterrâneo e polar.
- b) mediterrâneo, polar e frio de montanha.
- c) temperado, frio e frio de montanha.
- d) frio de montanha, polar e mediterrâneo.
- e) polar, frio de montanha e temperado.

39. Leia a notícia abaixo:

“Entre 1º de janeiro e 13 de junho de 2022, 777 travessias e tentativas de travessias em pequenas embarcações envolvendo 20.132 migrantes (+68% em relação ao mesmo período em 2021) foram registrados”, disse o ministério francês, com o pano de fundo de uma política de imigração mais restritiva do lado britânico. Em 2021, essas tentativas de travessia, que partem geralmente por barcos infláveis da costa norte da França, entre Calais e Dunquerque, já haviam atingido cifra recorde. Naquele ano, 52.000 pessoas tentaram entrar no Reino Unido por essa rota, e 28.000 conseguiram, segundo o Ministério do Interior da França”.

Fonte: <https://g1.globo.com/mundo/noticia/2022/06/20/travessias-de-migrantes-no-canal-da-mancha-aumentaram-68percent-em-2022-diz-franca.ghtml>

O trecho acima, embora se refira ao contexto francês, representa uma tônica da atual política da União Europeia em relação àqueles cidadãos pouco integrados ao sistema político e econômico tradicional. Neste caso, percebem-se os impactos da globalização na atual política de migração da União Europeia.

Sobre os efeitos do processo de globalização em populações que representam minorias, assinale a afirmativa **INCORRETA**:

- a) A desarticulação do socialismo real no Leste Europeu, no final do século XX, provocou a incorporação de vários países à União Europeia, porém a discriminação aos trabalhadores dessa região permanece.
- b) O aumento do desemprego estrutural na Europa Ocidental, graças ao investimento maciço em novas tecnologias, gerou uma onda de discriminação que atinge as minorias étnicas e religiosas em toda a Europa.
- c) A política de imigração da União Europeia objetiva corrigir históricas desigualdades regionais e o retorno de imigrantes às regiões de origem é o primeiro passo de uma política de investimentos regionais.
- d) A implantação de um sistema de economia de mercado nos países do Leste Europeu, que tinham economias planejadas, desestruturou antigos sistemas produtivos e gerou um fluxo migratório em direção ao Ocidente.
- e) O processo de integração dos países através da criação da União Europeia e o aumento da circulação de pessoas como uma das consequências da globalização, não significa que o direito de ir e vir é garantido a todos, como mostra a situação dos migrantes que tentam entrar na Europa.

40. A partir da década de 80, diversos países se uniram em “blocos econômicos” para acelerar o processo de crescimento regional. Uma característica dos blocos econômicos pode ser identificada na seguinte alternativa:

- a) são acordos de comércio internacional instituídos para conter o processo de globalização, já que consistem na imposição de barreiras à importação de produtos provenientes de países externos aos blocos.
- b) esses “blocos econômicos” foram instituídos para substituir a antiga divisão do mundo em países desenvolvidos, subdesenvolvidos e em desenvolvimento.
- c) um desses blocos, a APEC, constitui a experiência mais avançada de integração econômica entre países, pois apoia-se não somente na liberalização comercial, mas também no sentimento de identidade cultural europeia.
- d) são acordos instituídos para ampliar a competitividade dos países-membros na economia mundial, por meio da integração de seus mercados e da expansão de suas empresas dentro desses mercados supranacionais.
- e) esses “blocos econômicos” foram criados para substituir a Organização Mundial do Comércio (OMC) com objetivo de agilizar o comércio mundial.

CIÊNCIAS

Texto para as duas próximas questões:

Uma equipe de astrônomos afirmou ter identificado uma estrela com dimensões comparáveis às da Terra, composta predominantemente de diamante. Por ser muito frio, o astro, possivelmente é uma estrela anã branca, teria tido o carbono de sua composição cristalizado em forma de um diamante praticamente do tamanho da Terra.



Os astrônomos estimam que a estrela estaria situada a uma distância de $9,0 \times 10^{18}$ m da Terra, algo muito distante principalmente devido à tecnologia dos nossos foguetes, que viajam a velocidades de 15.000 m/s

41. O valor da velocidade dos nossos foguetes, em notação científica, é:

- a) 15×10^5 b) 15×10^4
 c) $1,5 \times 10^4$ d) 15×10^3
 e) $1,5 \times 10^3$

42. Considerando nossa atual tecnologia, e o percurso percorrido com velocidade constante, o tempo de viagem do foguete da Terra até essa estrela seria de:

- a) 2.000 anos b) 300.000 anos
 c) 6.000.000 anos d) 20.000.000 anos
 e) 30.000.000 anos

(Dado: $1 \text{ ano} \approx 3,0 \times 10^7 \text{ s}$)

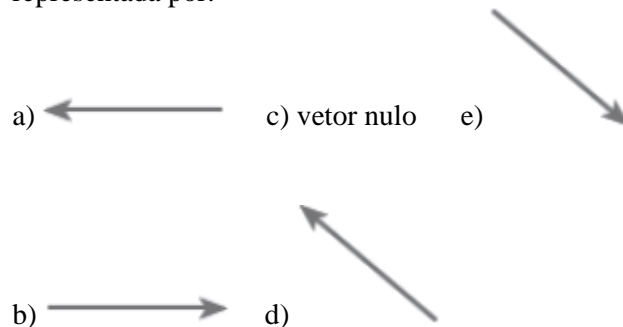
43. Um garoto de massa 40 kg parte do repouso de uma altura de 10 m, desliza ao longo de um tobogã e atinge a parte mais baixa com velocidade de 5,0 m/s. Admitindo a aceleração da gravidade igual a 10 m/s^2 , calcule a energia mecânica degradada pelas forças dissipativas, durante a descida do garoto.

- a) 4.000 J b) 3.500 J
 c) 2.500 J d) 2.000 J
 e) 500 J

44. Um bloco de madeira desloca-se sobre uma superfície horizontal, com velocidade constante, na direção e sentido da seta, puxado por uma pessoa, conforme a figura abaixo.



A resultante das forças sobre o bloco pode ser representada por:



45. Um rapaz pediu sua namorada em casamento, presenteando-a com uma aliança de ouro 18 quilates. Para comemorar, sabendo que o álcool é prejudicial à saúde, eles brindaram com água gaseificada com gelo, ao ar livre. Os sistemas: ouro 18 quilates, água gaseificada com gelo e ar atmosférico, são, respectivamente:

- a) substância heterogênea, mistura heterogênea e mistura homogênea.
 b) mistura heterogênea, mistura homogênea e substância homogênea.
 c) mistura homogênea, mistura heterogênea e mistura homogênea.
 d) substância homogênea, mistura heterogênea e mistura homogênea.
 e) mistura heterogênea, substância homogênea e substância heterogênea.

46. Duas amostras de naftalina, uma de 20 g (amostra A) e outra de 40 g (amostra B), foram colocadas em tubos de ensaio separados, para serem submetidas à fusão. Ambas as amostras foram aquecidas por uma mesma fonte de calor. No decorrer do aquecimento de cada uma delas, as temperaturas foram anotadas de 30 em 30 segundos. Um estudante, considerando tal procedimento, fez as seguintes previsões:

- I – A fusão da amostra A deve ocorrer à temperatura mais baixa do que a da amostra B.
 II – A temperatura de fusão da amostra B deve ser o dobro da temperatura de fusão da amostra A.
 III – A amostra A alcançará a temperatura de fusão num tempo menor que a amostra B.
 IV – Ambas as amostras devem entrar em fusão à mesma temperatura.

É correto o que se afirma apenas em:

- a) I b) II. c) III.
 d) II e III. e) III e IV.

47. Analise os itens seguintes:

- I – Aquecimento de uma mistura de água e sal de cozinha até a secura.
 II – Fermentação de caldo de cana.
 III – Adição de um comprimido efervescente em água, provocando a liberação de um gás.
 IV – Digestão dos alimentos.
 V – Adição de álcool em água.

